

Projekt

UCHWAŁA NR

RADY MIEJSKIEJ W OLECKU

z dnia 2020 r.

w sprawie wyznaczenia obszaru i granic aglomeracji Olecko

Na podstawie art. 18 ust. 2 pkt 15 ustawy z dnia 8 marca 1990 roku o samorządzie gminnym (Dz. U. z 2020 r. poz. 713) oraz art. 87 ust. 1 i 4 i art. 92 w związku z art. 565 ust. 2 ustawy z dnia 20 lipca 2017 r. Prawo wodne (Dz. U. z 2020 r. poz. 310, 284, 695, 782, 875), po uzgodnieniu z Dyrektorem Zarządu Zlewni w Augustowie Państwowego Gospodarstwa Wodnego Wody Polskie oraz Regionalnym Dyrektorem Ochrony Środowiska w Olsztynie, uchwała się, co następuje:

§ 1. Wyznacza się aglomerację Olecko położoną w województwie warmińsko-mazurskim w powiecie oleckim o równoważnej liczbie mieszkańców 20694 (RLM) z oczyszczalnią ścieków w Olecku, obejmująca swym zasięgiem miasto Olecko oraz miejscowości z terenu Gminy Olecko: Gordejki, Gordejki Małe, Imionki, Możne, Jaški, Duły, Lesk, Kukowo, Zielonówek, Olecko Kolonia, Dworek Mazurski, Dąbrowskie, Lenarty, Babki Oleckie, Sedranki, Judziki.

§ 2. Opis aglomeracji zawierający podstawowe informacje dotyczące jej charakterystyki, stanowi załącznik nr 1 do uchwały.

§ 3. Obszar i granice aglomeracji, o której mowa w § 1, oznaczone są na mapach w skali 1:25000 stanowiących załącznik nr 2 do uchwały.

§ 4. Traci moc uchwała nr XXVI/515/13 Sejmiku Województwa Warmińsko - Mazurskiego z dnia 23 kwietnia 2013 r. w sprawie wyznaczenia aglomeracji Olecko oraz likwidacji dotychczasowej aglomeracji Olecko (Dz. Urz. Woj. Warm.-Maz. z 2013 r. poz. 1861) zmieniona uchwałą Nr III/52/14 Sejmiku Województwa Warmińsko - Mazurskiego z dnia 30 grudnia 2014 roku zmieniająca uchwałę Nr XXVI/515/13 Sejmiku Województwa Warmińsko - Mazurskiego z dnia 23 kwietnia 2013 r. w sprawie wyznaczenia aglomeracji Olecko oraz likwidacji dotychczasowej aglomeracji Olecko (Dz. Urz. Woj. Warm.-Maz. z 2015 r. poz. 381).

§ 5. Uchwała wchodzi w życie po upływie 14 dni od dnia ogłoszenia w Dzienniku Urzędowym Województwa Warmińsko-Mazurskiego.

Wiceprzewodniczący Rady Miejskiej

Wioletta Dorota Żukowska

Załącznik Nr 1 do uchwały Nr
Rady Miejskiej w Olecku
z dnia.....2020 r.

Opisowa charakterystyka aglomeracji Olecko

powiat
olecki

województwo
warmińsko-mazurskie

Część opisowa

1. Podstawowe informacje na temat aglomeracji.

1.Nazwa aglomeracji:	Olecko
2.Wielkość RLM aglomeracji zgodnie z obowiązującą uchwałą nr III/52/14 Sejmiku Województwa Warmińsko-Mazurskiego (Dz. Urz. Woj. Warm.-Maz. z 2015 r. poz. 381) :	22265
3.Wielkość RLM aglomeracji planowanej do wyznaczenia niniejszą uchwałą:	20694
4.Gmina wiodąca w aglomeracji:	Olecko
5.Gminy w aglomeracji:	Olecko
6.Wykaz nazw miast i miejscowości w aglomeracji, zgodnie z dołączonym do wniosku załącznikiem graficznym:	Olecko, Gordejki, Gordejki Małe, Imionki, Możne, Jaśki, Duły, Lesk, Kukowo, Zielonówek, Olecko Kolonia, Dworek Mazurski, Dąbrowskie, Lenarty, Babki Oleckie, Sedranki, Judziki
7.Wykaz miejscowości dołączanych do obszaru aglomeracji:	Dąbrowskie, Lenarty, Babki Oleckie, Sedranki, Judziki
8.Wykaz nazw miejscowości wyłączanych z obszaru aglomeracji:	nie dotyczy
9.Nazwa miejscowości, w której zlokalizowana jest oczyszczalnia ścieków:	Olecko.

2. Adres wnioskodawcy (gminy wiodącej w aglomeracji).

Miejscowość: Olecko	Ulica, nr: Plac Wolności 3
Gmina: Olecko	Powiat: olecki
Województwo: warmińsko-mazurskie	
Telefon: 87 520 20 67	Fax: 87 520 25 58
e-mail do kontaktu bieżącego: sekretariat@um.olecko.pl	

Ogólne uwarunkowania wyznaczenia aglomeracji Olecko

·Aglomeracja Olecko zgodnie z definicją powinna obejmować teren, na którym zaludnienie lub działalność gospodarcza są wystarczająco skoncentrowane, aby ścieki komunalne były zbierane i przekazywane do oczyszczalni ścieków komunalnych lub do końcowego punktu zrzutu.

·**Wydajność oczyszczalni ścieków** powinna odpowiadać przynajmniej ładunkowi generowanemu na obszarze aglomeracji.

·**Standardy oczyszczania ścieków** w oczyszczalniach uzależnione są od wielkości aglomeracji. Jakość ścieków oczyszczonych odprowadzanych z oczyszczalni powinna być zgodna z wymaganiami *Prawa wodnego* i rozporządzeniem Ministra Gospodarki Morskiej i Żeglugi Śródlądowej z dnia 12 lipca 2019 r. w sprawie substancji szczególnie szkodliwych dla środowiska wodnego oraz warunków, jakie należy spełnić przy wprowadzaniu do wód lub do ziemi ścieków, a także przy odprowadzaniu wód opadowych lub roztopowych do wód lub do urządzeń wodnych.

·**Wyposażenie aglomeracji** w systemy zbierania ścieków komunalnych gwarantujące blisko 100% poziom obsługi.

Zgodnie z wymaganiami prawa oraz interpretacją Komisji Europejskiej należy tak planować granice aglomeracji, aby w jak największym stopniu cały produkowany przez aglomerację ładunek ścieków był zbierany siecią kanalizacyjną i odprowadzany na oczyszczalnię ścieków albo do końcowego punktu zrzutu ścieków komunalnych, a w uzasadnionych przypadkach usuwany w innych systemach oczyszczania ścieków, zapewniających ten sam poziom ochrony środowiska.

Zgodnie z art. 92 ustawy z dnia 20 lipca 2017 r. Prawo wodne (Dz. U. z 2020 r. poz. 310 z późn. zm.) wójt, burmistrz lub prezydent miasta co 2 lata dokonuje przeglądu obszarów i granic aglomeracji wyznaczonych na podstawie art. 87 ust. 1 ww. ustawy, z uwzględnieniem kryterium ich utworzenia, o którym mowa w art. 86 ust. 1, oraz zaistniałych zmian równoważnej liczby mieszkańców w aglomeracji.

Zgodnie z art. 565 ust. 2 ustawy Prawo wodne dotychczasowe akty prawa miejscowego wydane na podstawie art. 43 ust. 2a ustawy uchylanej w art. 573 zachowują moc nie dłużej niż do dnia 31 grudnia 2020 r. i mogą być zmieniane.

W związku z powyższym Burmistrz Olecka dokonał przeglądu obszaru i granic aglomeracji uwzględniając zapisy Rozporządzenia Ministra Gospodarki Morskiej i Żeglugi Śródlądowej z dnia 27 lipca 2018 r. w sprawie sposobu wyznaczania obszarów i granic aglomeracji (Dz. U. z 2018 r. poz. 1586). Właściciel oczyszczalni, PWiK Sp. z o.o. w Olecku przewiduje przebudowę oczyszczalni, na którą posiada prawomocne pozwolenie na budowę. Przebudowa zakłada zwiększenie sprawności istniejących ciągów oczyszczania mechanicznego i biologicznego oraz rozbudowę ciągu przeróbki osadów. Oczyszczalnia po planowanej rozbudowie pozwoli oczyszczać większą ilość ścieków. Z uwagi na ten fakt postanowiono rozszerzyć dotychczasową aglomerację o następujące miejscowości: Sedranki, Babki Oleckie, Lenarty, Dąbrowskie, Judziki. Miejscowości te charakteryzują się zwartą zabudową (dodatkowo w miejscowości Sedranki powstaje dużo nowych domów mieszkaniowych). Miejscowości Sedranki, Babki Oleckie i Judziki położone są w Obszarze Chronionego Krajobrazu Jezior Oleckich. W ich okolicach znajdują się jeziora i rzeki. Podłączenie w/w miejscowości do oczyszczalni pozwoli zlikwidować zbiorniki bezodpływowe oraz pozytywnie wpłynie na czystość wód. W/w miejscowości zostaną podłączone do oczyszczalni ścieków w Olecku.

3. Dokumenty stanowiące podstawę do wyznaczenia aglomeracji

Lp.	Wyszczególnienie				nie	tak
1	2				3	4
1	Miejscowe plany zagospodarowania przestrzennego					x
	Nazwa planu	Obszar	Uchwała Rady Miejskiej	Dziennik Urzędowy		
	Sedranki II	Miejscowość Sedranki	Nr ORN.0007.81.2019 z dnia 2019-08-30	Dz.Urz.Woj. Warm.-Maz. z 2019 r. poz. 4849		
	Sedranki	Miejscowość Sedranki	Uchwała Nr IX/67/03 z dnia 2003-06-25	Dz.Urz.Woj. Warm.-Maz. z 2003 r., Nr 114, poz. 1532		
2	Studium Uwarunkowań i Kierunków zagospodarowania przestrzennego gminy					x
3	Decyzje o ustaleniu lokalizacji inwestycji celu publicznego				x	
4	Wieloletnie plany rozwoju i modernizacji urządzeń wodociągowych i kanalizacyjnych				x	
5	Inne (wymienić:					

4. Opis systemu zbierania ścieków komunalnych w obrębie aglomeracji

4.1. Informacje na temat długości i rodzaju istniejącej sieci kanalizacyjnej i liczby osób korzystających z istniejącej sieci kanalizacyjnej oraz długości i rodzaju sieci kanalizacyjnej.

Tabela 1. Sieć istniejąca

Lp.	Kanalizacja istniejąca	Długość (km)	Liczba osób korzystających z istniejącej kanalizacji			RLM (kol 4 + kol 5 + kol 6)
			Mieszkańcy *	Osoby czasowo przebywające na terenie aglomeracji **	Przemysł	
1	2	3	4	5	6	7
1	Sanitarna grawitacyjna	51,70	17460	854	1000	19314
2	Sanitarna tłoczna	25,50				
3	Ogólnospławna grawitacyjna	0,00				
4	Ogólnospławna tłoczna	0,00				
Razem		77,20	17460	854	1000	19314

*stali mieszkańcy aglomeracji - liczba osób zameldowanych na obszarze aglomeracji na pobyt stały oraz pobyt czasowy

** osoby czasowo przebywające w aglomeracji - rozumiana jako liczba zarejestrowanych miejsc noclegowych

Na podstawie § 1 pkt 5 i pkt 3 rozporządzenia Ministra Gospodarki Morskiej i Żeglugi Śródlądowej z dnia 27 lipca 2018 r. (Dz.U z 2018r. poz. 1586) w sprawie sposobu wyznaczania obszarów i granic aglomeracji.

4.2. Informacje na temat długości i rodzaju planowanej do wykonania sieci kanalizacyjnej w celu dostosowania aglomeracji do warunków określonych w Dyrektywie Rady z dnia 21 maja 1991 r. dotyczącej oczyszczania ścieków komunalnych (91/271/EWG) oraz liczby osób korzystających z planowanej sieci kanalizacyjnej.

4.2.1. Sieć kanalizacyjna o wskaźniku długości sieci nie mniejszej niż 120 osób na 1 km sieci.

Tabela 1.

Wykaz miast i/lub miejscowości wchodzących w skład aglomeracji, w obrębie których planuje się wykonanie sieci kanalizacji sanitarnej:						
Lenarty, Judziki, Dąbrowskie						
Liczbę osób, które zostaną podłączone do kanalizacji sanitarnej ustalono na podstawie danych z ewidencji ludności (stan na 31.12.2019 r.).						
RLM przemysłu – planowane jest podłączenie Gorzelni w Lenartach do sieci kanalizacyjnej.						
Lp.	Kanalizacja planowana do wykonania	Długość [km]	Liczba osób, które zostaną podłączone do planowanej do wykonania kanalizacji			RLM [kol. 4 + kol. 5 +
			Mieszkańcy	Osoby czasowo	Przemysł	

				przebywające na terenie aglomeracji		kol 6]
1	2	3	4	5	6	7
1.	Sanitaria grawitacyjna	4,0	601	0	83	684
2.	Sanitaria tłoczna	0,00				
3.	Ogólnospławna grawitacyjna	0,00				
4.	Ogólnospławna tłoczna	0,00				
Razem		4,0	601	0	83	

Wskaźnik długości sieci >120 mieszkańców na 1 km sieci.

Obliczanie wskaźnika długości sieci dla planowanej do wykonania sieci kanalizacyjnej (dla obszaru o wskaźniku długości sieci nie mniejszym niż 120 osób na 1 km sieci).	
Długość sieci kanalizacyjnej planowanej do wykonania	4,0
Sumaryczna liczba mieszkańców oraz osób czasowo przebywających na terenie aglomeracji, którzy będą obsługiwani przez planowaną do wykonania sieć kanalizacyjną	601
Wskaźnik koncentracji = sumaryczna liczba mieszkańców oraz osób czasowo przebywających na terenie aglomeracji / długość sieci kanalizacyjnej planowanej do wykonania	150,25

4.2.2. Sieć kanalizacyjna o wskaźniku długości sieci nie mniejszej niż 90 osób na 1 km sieci.

Tabela 1.

Wykaz miejscowości (wchodzących w skład aglomeracji), w obrębie których planuje się wykonanie sieci kanalizacji sanitarnej, wraz ze wskazaniem charakteru obszaru (obszar objęty formą ochrony przyrody zgodnie z ustawą o ochronie przyrody - określić jakiej:

Sedranki, Babki Oleckie (częściowo położone na OCHK Jezior Oleckich). Planowana do budowy sieć kanalizacji sanitarnej będzie przebiegać częściowo przez OCHK Jezior Oleckich.
Liczbę osób, które zostaną podłączone do kanalizacji sanitarnej ustalono na podstawie danych z ewidencji ludności (stan na 31.12.2019 r.)

Lp.	Kanalizacja planowana do wykonania	Długość [km]	Liczba osób, które zostaną podłączone do planowanej do wykonania kanalizacji			RLM [kol. 4 + kol. 5 + kol. 6]
			Mieszkańcy	Osoby czasowo przebywające na terenie aglomeracji	Przemysł	
1	2	3	4	5	6	7
1.	Sanitaria grawitacyjne	7,0	635	21	0	656
2.	Sanitaria tłoczne	0,00				
Razem		7,0	635	21	0	

Wskaźnik długości sieci 90 ÷120 mieszkańców na 1 km sieci.

Obliczenie wskaźnika długości sieci dla planowanej do wykonania sieci kanalizacji (dla obszaru o wskaźniku długości sieci nie mniejszym niż 90 osób na 1 km sieci)	
Długość sieci kanalizacyjnej planowanej do wykonania	7,0
Sumaryczna liczba mieszkańców oraz osób czasowo przebywającej na terenie aglomeracji, którzy będą obsługiwani przez planowaną do wykonania sieć kanalizacyjną	635
Wskaźnik koncentracji = sumaryczna liczba mieszkańców oraz osób czasowo przebywające na terenie aglomeracji [kol. 4+5 – razem] / długość sieci kanalizacyjnej planowanej do wykonania	90,71

4.3. Informacje na temat długości i rodzaju sieci kanalizacyjnej oraz liczby osób korzystających z sieci kanalizacyjnej po dostosowaniu aglomeracji do warunków określonych w Dyrektywie Rady z dnia 21 maja 1991 r. dotyczącej oczyszczania ścieków komunalnych (91/271/EWG).

Tabela 1.

Lp.	Kanalizacja planowana do wykonania	Długość [km]	Liczba osób korzystających z kanalizacji po dostosowaniu aglomeracji do warunków określonych w Dyrektywie 91/271/EWG			RLM [kol. 4 + kol. 5 + kol 6]
			Mieszkańcy	Osoby czasowo przebywające na terenie aglomeracji	Przemysł	
1	2	3	4	5	6	7
1.	Sanitaria grawitacyjna	62,70	18696	875	1083	20654
2.	Sanitaria tłoczna	25,50				
3.	Ogólnospławna grawitacyjna	0,00				
4.	Ogólnospławna tłoczna	0,00				
Razem		88,20	18696	875	1083	

5. Opis gospodarki ściekowej w aglomeracji.

5.1. Informacja na temat oczyszczania ścieków.

Nazwa oczyszczalni ścieków: **Oczyszczalnia Ścieków (mechaniczno-biologiczna)**

Lokalizacja oczyszczalni ścieków (adres): ul. Rzemieślnicza, 19-400 Olecko

Dane kontaktowe (telefon, e-mail, fax): 602 407 380

Pozwolenie wodnoprawne na odprowadzanie ścieków z oczyszczalni do środowiska (adres, znak, oznaczenie organu, termin ważności decyzji): ŚR.6341.2.18.2014r., ważna do 31.12.2024 r. wydana przez Starostę Oleckiego.

Przepustowość oczyszczalni (zgodnie z pozwoleniem wodnoprawnym):

średnia [m³/d]: **3600**

maksymalna godzinowa [m³/h]: **300**

maksymalna roczna [m³/rok]: **1 314 000**

Projektowa wydajność oczyszczalni ścieków [RLM]: **30 000**

Ilość ścieków dostarczanych do oczyszczalni ścieków, zgodnie z danymi przedłożonymi w ostatnim sprawozdaniu z realizacji KPOŚK **33796** (dane na podstawie 12 średniodobowych prób ścieków z roku 2019)

Ścieki dopływające siecią kanalizacyjną [tys. m³/r]: **925**

Ścieki dowożone [tys. m³/r]: **5**

Średnie obciążenie oczyszczalni [tys. m³/r]: **930**

Ilość ścieków oczyszczonych w roku 2019 [tys.m³/rok]: **952** (ilość zawiera ścieki wytwarzane na oczyszczalni do celów technologicznych)

Przewidywane średnie obciążenie oczyszczalni po zrealizowaniu planowanego zakresu sieci kanalizacji sanitarnej [tys. m³/r]: **1000**

Przewidywana ilość ścieków oczyszczalnych w roku po zrealizowaniu planowanego zakresu sieci kanalizacji sanitarnej [tys. m³/rok]: **1000**

Wartości wskaźników zanieczyszczeń ścieków surowych (dane z okresu 01.01.2019 – 31.12.2019)		
Wskaźnik	Wartość (średnioroczna z pomiarów)	Uwagi
1	2	3
BZT ₅ [mgO ₂ /l]	796	
ChZT _{Cr} [mgO ₂ /l]	2039	
Zawiesina ogólna [mg/l]	588	
Fosfor ogólny [mgP/l]	25	
Azot ogólny [mgN/l]	322	
Wartości wskaźników lub % redukcji zanieczyszczeń ścieków oczyszczonych		
Wskaźnik	Wartość lub % redukcji zgodnie z pozwoleniem wodnoprawnym	Wartość (średnioroczna z pomiarów)
1	2	3
BZT ₅ [mgO ₂ /l]	15	4,42
ChZT _{Cr} [mgO ₂ /l]	125	46,33
Zawiesina ogólna [mg/l]	35	7,91
Fosfor ogólny [mgP/l]	2	0,46
Azot ogólny [mgN/l]	15	10,18

Odbiornik ścieków oczyszczonych zgodnie z pozwoleniem wodnoprawnym:	
Nazwa ciek: rzeka Lega	Kilometraż miejsca odprowadzania ścieków oczyszczonych: wylot nr 1 – 28km+400 Wylot nr 2 – 28km+720
Współrzędne geograficzne wylotu: wylot nr 1 - N 54,0132, E 22,3014, wylot nr 2 - N 54,0136, E 22,3003	

W oczyszczalni w Olecku zastosowana technologia oczyszczania ścieków składa się z ciągu mechanicznego oczyszczania oraz biologicznego z osadem czynnym. Stosowana jest technologia sekwencyjnych bioreaktorów – 6 szt. współpracujących ze zbiornikiem retencyjnym. Ścieki po biologicznym oczyszczeniu poddawane są doczyszczaniu w stawach biologicznych, ze stawów odprowadzane do rzeki Legi.

Gospodarka osadowa. Skratki i piasek po płukaniu i odwodnieniu gromadzone są w kontenerach i systematycznie wywożone są na składowisko w Siedliskach.

Osad nadmierny zagęszczany mechanicznie poddawany jest procesowi autotermicznej tlenowej stabilizacji w temperaturze 50-70 °C. Temperatura jest czynnikiem higienizującym. Następnie osad po schłodzeniu poddawany jest odwadnianiu. Odwodniony osad spełnia wymogi nawozowe w myśl ustawy o nawozach i nawożeniu. Wytwarzany w oczyszczalni osad nie jest odpadem. PWiK Sp. z o.o. w Olecku posiada decyzję Ministra Rolnictwa i Rozwoju Wsi na wprowadzanie produktu pod nazwą handlową ATSOROL do obrotu. Nawóz w całości jest sprzedawany rolnikom do nawożenia wszelkich upraw rolnych.

Typ oczyszczalni ścieków:	
B – oczyszczalnia biologiczna spełniająca standardy odprowadzania ścieków	
Non B – oczyszczalnia biologiczna niespełniająca standardów odprowadzanych ścieków	
PUBI – oczyszczalnia biologiczna z podwyższonym usuwaniem związków azotu (N), fosforu (P) spełniająca standardy odprowadzanych ścieków dla aglomeracji $\geq 100\ 000$ RLM	
Non PUB1 – oczyszczalnia jw. niespełniająca standardów odprowadzanych ścieków w zakresie usuwania N i/lub P	
PUB2 – oczyszczalnia biologiczna z podwyższonym usuwaniem związków azotu (N), fosforu (P) spełniająca standardy odprowadzanych ścieków dla aglomeracji $< 100\ 000$ RLM	x
Non PUB2 – oczyszczalnia jw. Niespełniająca standardów odprowadzanych ścieków w zakresie usuwania N i/lub P	

Podstawowe informacje na temat zamierzeń inwestycyjnych z zakresu budowy, rozbudowy lub modernizacji oczyszczalni:

Na terenie aglomeracji Olecko istnieje 1 oczyszczalnia ścieków położona w Olecku przy ul. Rzemieślniczej. W przypadku uzyskania dofinansowania, ze względu na planowane do podłączenia do kanalizacji sanitarnej kolejnych nieruchomości planuje się modernizację zużywających się urządzeń i instalacji oczyszczalni ścieków w Olecku dotyczące:

- modernizacja systemu gospodarki osadowej,
- modernizację oczyszczalni w zakresie mechanicznego i biologicznego oczyszczania.

Na terenie Lenart znajduje się oczyszczalnia ścieków, która zbiera ścieki tylko z miejscowości Lenarty. W chwili obecnej oczyszczalnia jest w złym stanie technicznym. W związku z przewidywaną budową kanalizacji z Lenart do Olecka najbardziej racjonalnym ekonomicznie rozwiązaniem będzie likwidacja oczyszczalni w Lenartach. Koszt przebudowy ciągów biologicznego oczyszczania i budowy urządzeń do gospodarki osadowej będzie porównywalny z wykonaniem kanalizacji tłocznej i remontem istniejących w Lenartach pompowni. Uzasadnione jest również oczyszczanie ścieków w Olecku z punktu ochrony wód rzeki Legi na odcinku do dopływu do jeziora Oleckie Wielkie. Likwidacja oczyszczalni i oczyszczanie ścieków w Olecku pozwoli na efektywniejsze oczyszczanie ścieków z substancji biogennej. Ponadto osady pościekowe pochodzące z tych ścieków będą przetwarzane na nawóz organiczny w instalacji oczyszczalni ścieków w Olecku.

Do oczyszczalni w Olecku przywożone są również ścieki pochodzące z terenu innych gmin (m.in. gmina Świętajno, Raczek, Wieliczki, Kowale Oleckie, Suwałki). W 2019 r. do oczyszczalni w Olecku dostarczono ok 1500 m³ ścieków pochodzących z terenu innych gmin.

5.2. Informacje dotyczące indywidualnych systemów oczyszczania ścieków obsługujących mieszkańców aglomeracji.

Podstawowe informacje na temat istniejących na terenie aglomeracji indywidualnych systemów oczyszczania ścieków oraz zamierzeń inwestycyjnych w tym zakresie:

Istniejące na terenie aglomeracji Olecko indywidualne systemy oczyszczania ścieków spełniają wymagania jakie są niezbędne do ich wykonania. Gmina Olecko nie planuje żadnych zamierzeń inwestycyjnych w zakresie indywidualnych systemów oczyszczania na terenie aglomeracji.

Ilość ścieków generowanych przez indywidualne systemy oczyszczania ścieków (Przydomowe oczyszczalnie ścieków) wynosi 1,8 tys. m³/rok.

5.3. Informacje dotyczące końcowego punktu zrzutu (w przypadku braku oczyszczalni ścieków na terenie aglomeracji)

Końcowy punkt zrzutu:	
Nazwa aglomeracji, do której będą odprowadzane ścieki: nie dotyczy	Współrzędne geograficzne końcowego punktu zrzutu: nie dotyczy
Nazwa oraz typ oczyszczalni ścieków, do której będą odprowadzane ścieki komunalne: nie dotyczy	

5.4. Informacje o średniej dobowej ilości i jakości ścieków komunalnych powstających na terenie aglomeracji oraz ich składzie jakościowym.

Ilość ścieków komunalnych powstających na terenie aglomeracji [m³/d]: 2479 Dane z okresu 01.01.2020-30.06.2020

Wskaźnik	Wartość wskaźnika zanieczyszczeń	Uwagi
1	2	3
BZT5 [mgO ₂ /l]	576	Dane z okresu 01.01.2020-30.06.2020
ChZTCr [mgO ₂ /l]	1895	Dane z okresu 01.01.2020-30.06.2020
Zawiesina ogólna [mg/l]	686	Dane z okresu 01.01.2020-30.06.2020
Fosfor ogólny [mgP/l]	26	Dane z okresu 01.01.2020-30.06.2020
Azot ogólny [mgN/l]	212	Dane z okresu 01.01.2020-30.06.2020

5.5. Informacje o ilości i składzie jakościowym ścieków przemysłowych odprowadzanych przez zakłady do systemu kanalizacji zbiorczej.

Wykaz zakładów przemysłowych oraz określenie charakteru zakładów usługowych podłączonych do systemu kanalizacji zbiorczej:

1. Okręgowa Spółdzielnia Mleczarska w Olecku
2. Rzeźnia i masarnia Jaren
3. Rzeźnia w Lesku

W tabeli wskazano zakłady o znaczącym wpływie na jakość ścieków dopływających do oczyszczalni. Wahania występujące w ilościach RLM z przemysłu związane są z bardzo dużą zmiennością produkcji największego dostawcy ścieków (ok. 95% ścieków przemysłowych) OSM w Olecku. Zakład mleczarski dostarcza obecnie ok. 3500 m³/m-c. W latach poprzednich miesięczna ilość ścieków z mleczarni dochodziła do 12000 m³/m-c. Od roku 2017 wahania w ilości ścieków mleczarskich są bardzo duże. Obserwuje się wielką zmienność w ilościach dobowych. Ilość wprowadzanych do kanalizacji ścieków mleczarskich dobowo waha się od 10 -350 m³/d. Związane jest to z charakterem produkcji gdzie głównym produktem są sery żółte produkowane niesystematycznie. OSM często odsprzedaje półprodukty, śmietanę i mleko innym zakładom produkcyjnym.

Ilość ścieków przemysłowych (powstających w zakładach przemysłowych i usługowych odprowadzanych do kanalizacji [m³/d] **120**

Wskaźnik	Wartość wskaźnika zanieczyszczeń	Stopień redukcji
1	2	3
BZT5 [mgO ₂ /l]	500	99,23
ChZTCr [mgO ₂ /l]	1200	96,45
Zawiesina ogólna [mg/l]	400	98,40
Fosfor ogólny [mgP/l]	25	97,12
Azot ogólny [mgN/l]	150	92,33
.....

5.6 Informacja o zakładach, których podłączenie do systemu kanalizacji zbiorczej jest planowane.

Wykaz zakładów przemysłowych oraz określenie charakteru zakładów usługowych planowanych do podłączenia do systemu kanalizacji zbiorczej:

Gorzelnia Lenarty

Ilość ścieków przemysłowych odprowadzanych przez zakłady planowane do podłączenia do kanalizacji [tys. m³/r]:
3650

Wskaźnik	Wartość wskaźnika zanieczyszczeń	Ładunek zanieczyszczeń odprowadzanych w ciągu doby przez zakłady planowane do podłączenia [kg/d]
1	2	3
BZT5 [mgO ₂ /l]	500	5
ChZTCr [mgO ₂ /l]	1200	12
Zawiesina ogólna [mg/l]	500	5
Fosfor ogólny [mgP/l]	25	0,25
Azot ogólny [mgN/l]	150	1,5
.....

5.7. Uzasadnienie określonej dla aglomeracji równoważnej liczby mieszkańców:

Wyszczególnienie:	RLM
Liczba mieszkańców korzystających z istniejącej sieci kanalizacji (pkt. 4.1 Tab. 1 kol.4)	17460
Liczba mieszkańców planowanych do podłączenia do projektowanej sieci kanalizacyjnej (pkt 4.2.1 Tab. 1 kol. 4+pkt 4.2.2 Tab. 1 kol. 4)	1236
Liczba osób czasowo przebywających, korzystających z sieci kanalizacyjnej (pkt 4.1 Tab. 1 kol. 5)	854
Liczba osób czasowo przebywających, planowanych do podłączenia do projektowanej sieci kanalizacyjnej (pkt 4.2.1 Tab. 1 kol. 5+ pkt 4.2.2 Tab. 1 kol. 5)	21
Równoważna liczba mieszkańców wynikająca z dobowego ładunku ścieków odprowadzanych przez zakłady przemysłowe i usługowe korzystające z istniejącej sieci kanalizacyjnej (pkt. 4.1 Tab. 1 kol. 6)	1000
Równoważna liczba mieszkańców wynikająca z dobowego ładunku ścieków, które będą odprowadzane przez zakłady przemysłowe i usługowe, planowane do podłączenia do sieci kanalizacyjnej (pkt 4.2.1 Tab. 1 kol. 6)	83
Liczba mieszkańców korzystających z indywidualnych systemów oczyszczania ścieków komunalnych (przydomowe oczyszczalnie ścieków, zbiorniki bezodpływowe), nieplanowanych do podłączenia do sieci, określona na podstawie rejestrów prowadzonych przez gminę.	40
Równoważna liczba mieszkańców RLM (suma)	20694
Stopień skanalizowania	99,8 %

6. Informacja o strefach ochronnych ujęć wody, występujących na obszarze aglomeracji, obejmujących tereny ochrony bezpośredniej i tereny ochrony pośredniej zawierające oznaczenie aktu prawa miejscowego lub decyzji ustanawiające te sfery oraz zakazy, nakazy i ograniczenia obowiązujące na tych terenach.

Na terenie aglomeracji Olecko znajduje się 5 ujęć wody podziemnej wraz z wyznaczonymi strefami ochrony bezpośredniej.

- studnia nr 2 – położona na działce o nr geod 3183/1 obręb Olecko 2, teren ochrony bezpośredniej w postaci czworoboku o wierzchołkach ABCD, współrzędne wierzchołków w PUWG 1992

A – X = 690969.76

Y = 729045.45

B – X = 690969.76

Y = 729056.43

C – X = 690955.34

Y = 729053.65

C – X = 690958.52

Y = 729046.11

- studnia nr 3 - położona na działce o nr geod 3183/1 obręb Olecko 2, teren ochrony bezpośredniej w postaci czworoboku o wierzchołkach ABCD, współrzędne wierzchołków w PUWG 1992

A – X = 691024.99

Y = 729040.38

B – X = 691041.39

Y = 729044.61

C – X = 691041.26

Y = 729058.37

D – X = 691023.40

Y = 729056.91

- studnia nr 5 - położona na działce o nr geod 3183/1 obręb Olecko 2, teren ochrony bezpośredniej w postaci czworoboku o wierzchołkach ABCD, współrzędne wierzchołków w PUWG 1992

A – X = 690935.96

Y = 729042.89

B – X = 690935.69

Y = 729048.18

C – X = 690923.92

Y = 729045.01

D – X = 690919.68

Y = 729036.14

E – X = 690935.56

Y = 729031.78

studnia nr R1 - położona na działce o nr geod 51/2 obręb Olecko 1, teren ochrony bezpośredniej w postaci czworoboku o wierzchołkach ABCD, współrzędne wierzchołków w PUWG 1992

A – X = 691133.20

Y = 728356.16

B – X = 691140.61

Y = 728376.14

C – X = 691122.35

Y = 728382.89

D – X = 691115.08

Y = 728362.91

studnia nr R4 - położona na działce o nr geod 51/5 obręb Olecko 1, teren ochrony bezpośredniej w postaci czworoboku o wierzchołkach ABCD, współrzędne wierzchołków w PUWG 1992

A – X = 690962.94

Y = 728334.33

B – X = 690973.00

Y = 728350.74

C – X = 690956.59

Y = 728361.06

D – X = 690946.28

Y = 728344.92

Ujęcie wody posiada decyzję Państwowego Gospodarstwa Wodnego Wody Polskie Dyrektora Zarządu Zlewni w Augustowie nr BI.ZUZ.1.4100.2.12.2018.ZW z dnia 31.10.2019 r. ustanawiającą bezpośrednio strefy ochronne. Decyzja określa dla wyznaczonych terenów następujące zakazy:

- Zakaz użytkowania gruntów do celów niezwiązanych z eksploatacją ujęcia wody.
- Nakaz odprowadzania wód opadowych lub roztopowych w sposób uniemożliwiający przedostawanie się ich do urządzeń służących do poboru wody.
- Nakaż zagospodarowania terenu zielenią.
- Nakaz odprowadzania poza granicę terenu ochrony bezpośredniej ścieków z urządzeń sanitarnych przeznaczonych do użytku dla osób zatrudnionych przy obsłudze urządzeń służących do poboru wody.
- Nakaz ograniczenia wyłącznie do niezbędnych potrzeb przebywania osób niezatrudnionych przy obsłudze urządzeń służących do poboru wody.

Wszystkie zakazy i nakazy są zrealizowane.

7. Informacje o obszarach ochronnych zbiorników wód śródlądowych, występujących na obszarze aglomeracji, zawierające oznaczenie aktu prawa miejscowego ustanawiającego te obszary oraz zakazy, nakazy i ograniczenia obowiązujące na tych obszarach.

Na terenie aglomeracji Olecko nie występują obszary ochronne zbiorników wód śródlądowych.

8. Informacja o formach ochrony przyrody, występujących na obszarze aglomeracji, zawierające nazwę formy ochrony przyrody oraz wskazanie aktu prawnego, uznającego określony obszar za formę ochrony przyrody.

Na terenie aglomeracji Olecko występują następujące formy ochrony przyrody:

- pomniki przyrody,
- użytek ekologiczny,
- obszar chronionego krajobrazu.

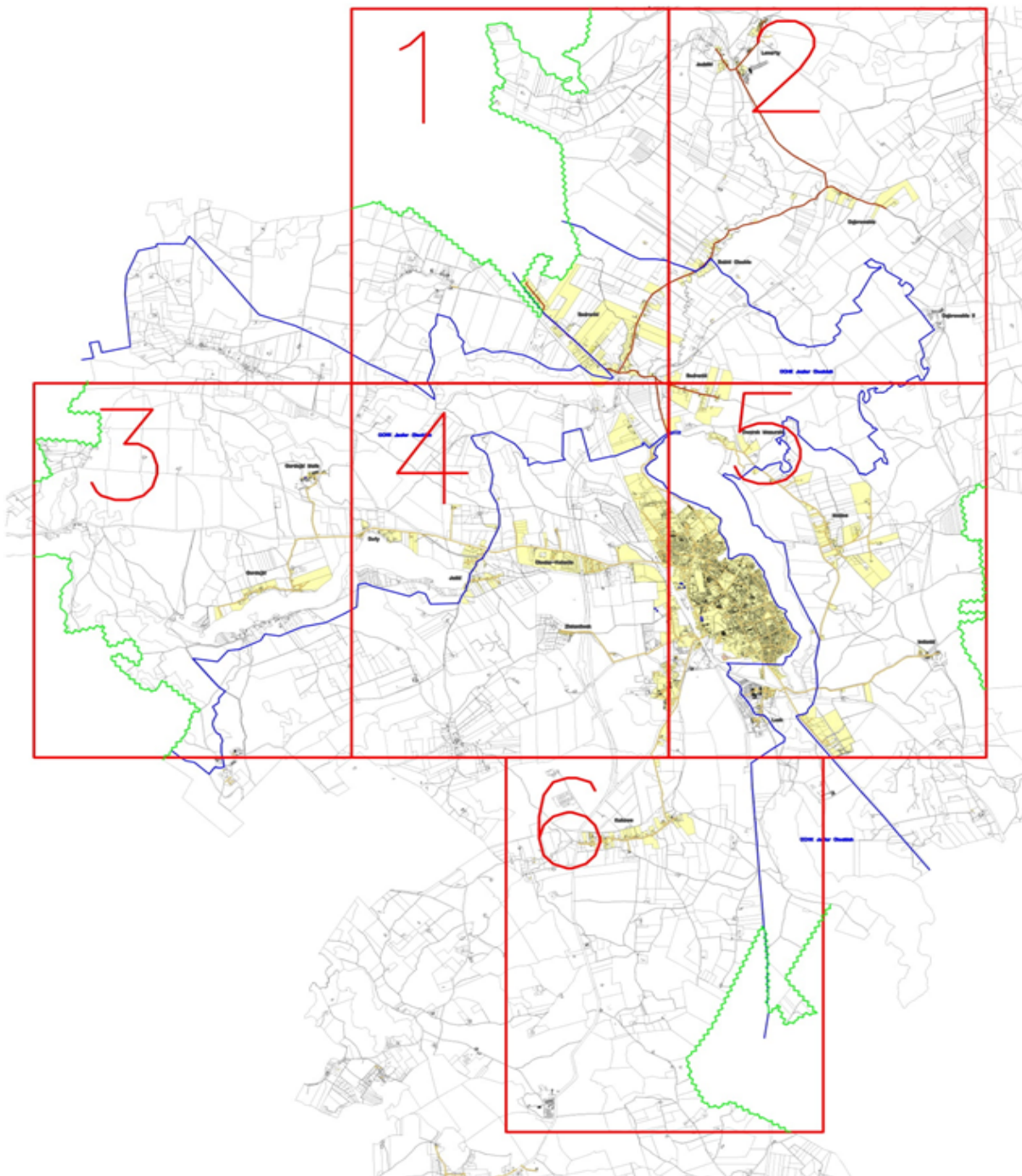
Miejscowości: Gordejki, Gordejki Małe, Duły, Dworek Mazurski oraz część miejscowości Jaśki, Olecko, Babki Oleckie, Sedranki, Judziki położone są w Obszarze Chronionego Krajobrazu Jezior Oleckich ustanowionym rozporządzeniem nr 139 Wojewody Warmińsko- Mazurskiego z dnia 12.11.2008r. (Dz. Urz. Woj. Warm.- Maz. Nr 178, poz. 2621).

9. Poprawność wykonania części graficznej.

Lp.	Wyszczególnienie	Nie	Tak	Nie dotyczy
1	2	3	4	5
1.	Część graficzna została wykonana na mapie w skali 1:25 000.		x	
2.	Oznaczono granice obszaru proponowanej aglomeracji (obszar objęty i przewidziany do objęcia zasięgiem system kanalizacji zbiorczej).		x	
3.	Oznaczono znajdujące się na terenie aglomeracji oczyszczalnie ścieków komunalnych, do których odprowadzane są (bądź będą odprowadzane) ścieki komunalne.		x	
4.	Oznaczono granice administracyjne gminy/gmin zgodne z danymi z państwowego rejestru granic.		x	
5.	Oznaczono granice stref ochronnych bezpośredniej i tereny ochrony pośredniej.		x	
6.	Oznaczono granice obszarów ochronnych zbiorników wód śródlądowych.			x
7.	Oznaczono granice terenów objętych formami ochrony przyrody w rozumieniu ustawy z dnia 16 kwietnia 2004 r. o ochronie przyrody lub obszarów mających znaczenie dla Wspólnoty, znajdującego się na liście, o której mowa w art. 27 ust. 1.		x	
8.	Określono skalę planu w formie liczbowej i liniowej.		x	
9.	Część graficzna została podpisana przez osobę upoważnioną do reprezentowania gminy.		x	

Obszar i granice aglomeracji Olecko
Skala 1:80 000 Arkusz 0
0 5 km 10 km

- obszar aglomeracji Olecko
- obszar administracyjnego województwa
- granice gminy
- obszar planowanej strefy
- strefa polityki
- obszar planowanej strefy
- strefa polityki



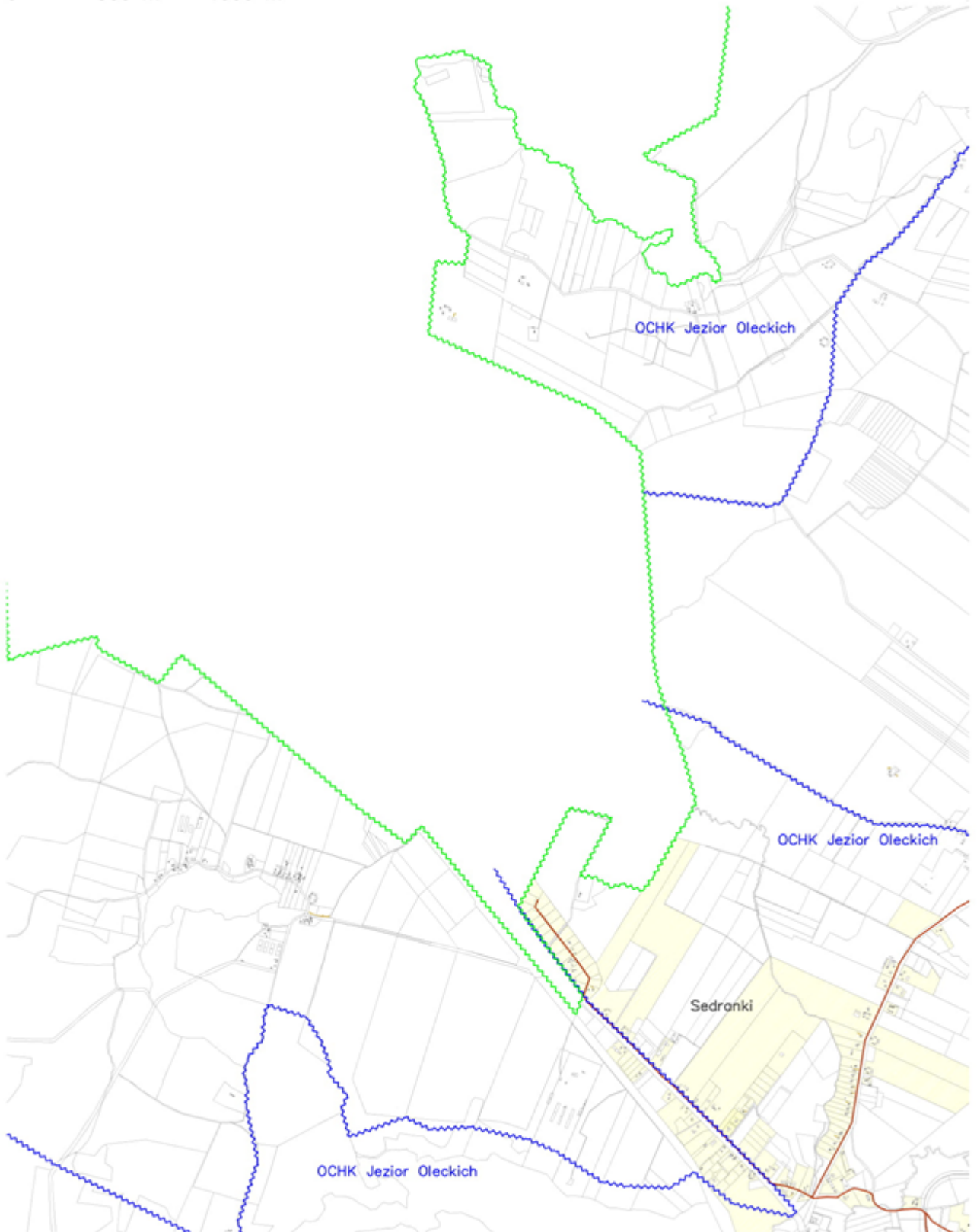
Obszar i granice aglomeracji Olecko

Skala 1:25 000

Arkusz 1

0 500 m 1000 m

- obszar aglomeracji Olecko
- oczyszczalnia ścieków
- użytki ekologiczne
- obszar chronionego krajobrazu
- granica gminy
- ujęcia wody – granice strefy ochrony bezpośredniej
- pomniki przyrody



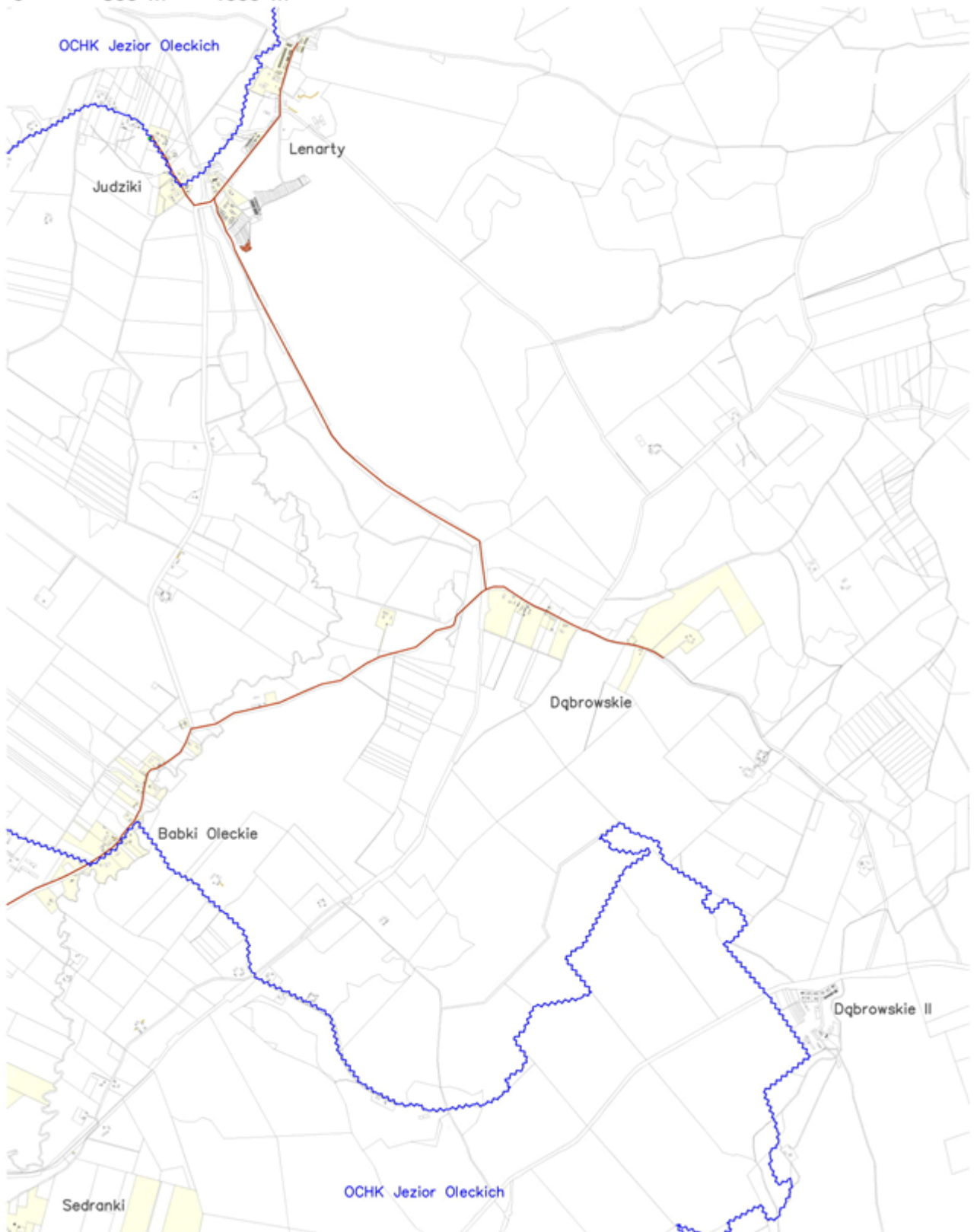
Obszar i granice aglomeracji Olecko

Skala 1:25 000

Arkusz 2

0 500 m 1000 m

- obszar aglomeracji Olecko
- oczyszczalnia ścieków
- użytki ekologiczne
- obszar chronionego krajobrazu
- granica gminy
- ujęcia wody – granice strefy ochrony bezpośredniej
- pomniki przyrody



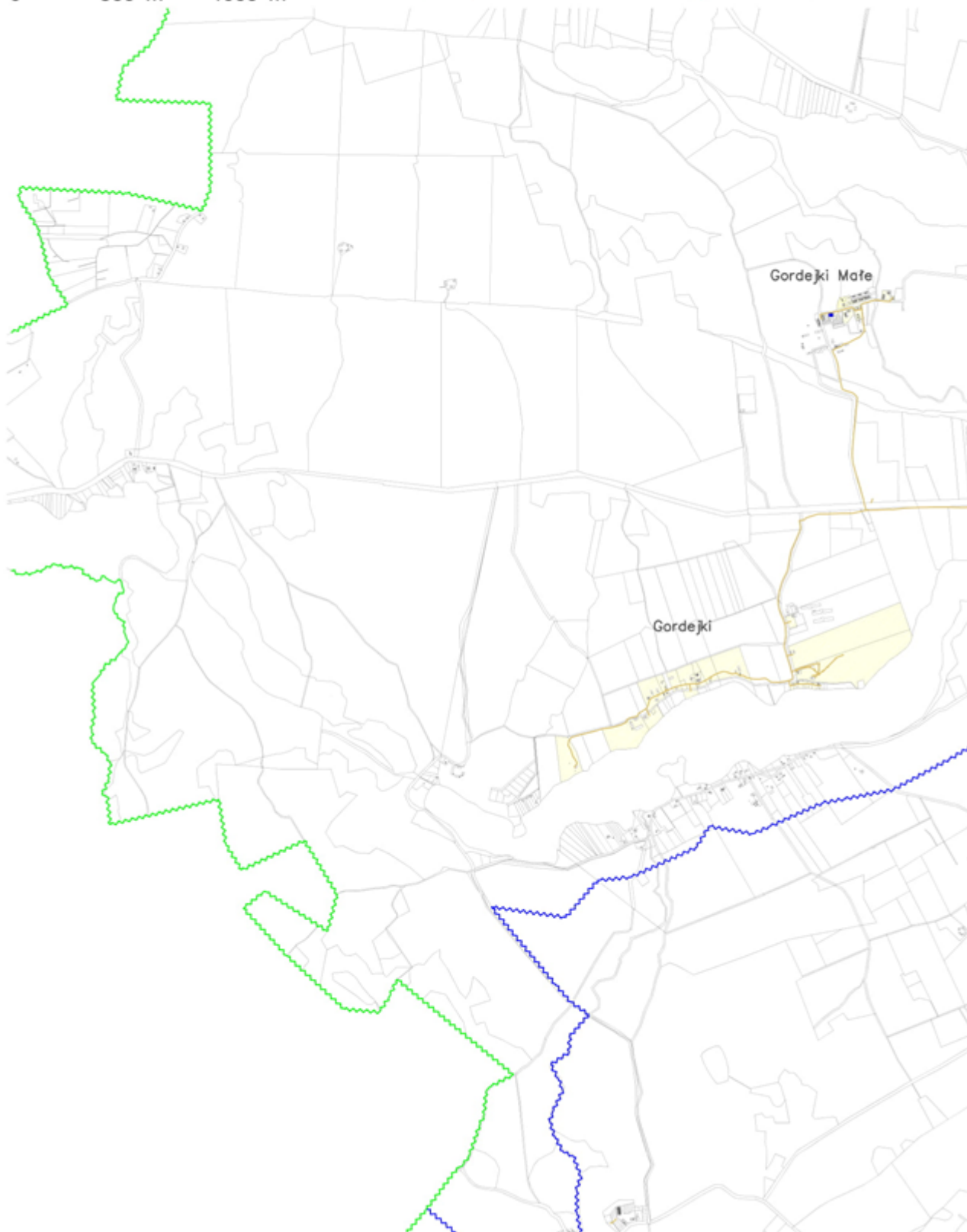
Obszar i granice aglomeracji Olecko

Skala 1:25 000

Arkusz 3

0 500 m 1000 m

- obszar aglomeracji Olecko
- oczyszczalnia ścieków
- użytki ekologiczne
- obszar chronionego krajobrazu
- granica gminy
- ujęcia wody – granice strefy ochrony bezpośredniej
- pomniki przyrody



Obszar i granice aglomeracji Olecko

Skala 1:25 000

Arkusz 4

0 500 m 1000 m

- obszar aglomeracji Olecko
- oczyszczalnia ścieków
- użytki ekologiczne
- obszar chronionego krajobrazu
- granica gminy
- ujęcia wody – granice strefy ochrony bezpośredniej
- pomniki przyrody



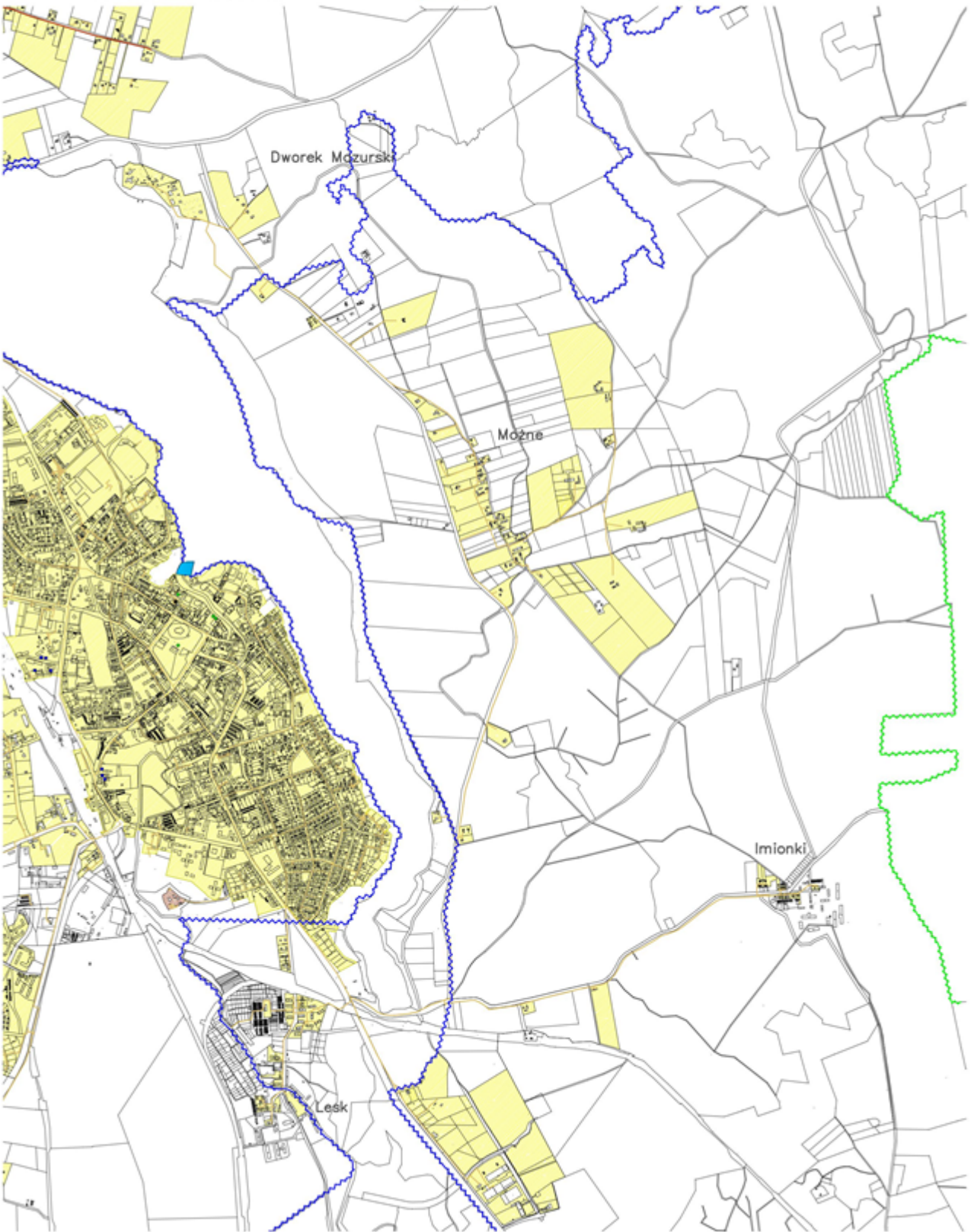
Obszar i granice aglomeracji Olecko

Skala 1:25 000

Arkusz 5

0 500 m 1000 m

- obszar aglomeracji Olecko
- oczyszczalnia ścieków
- użytki ekologiczne
- obszar chronionego krajobrazu
- granica gminy
- ujęcia wody – granice strefy ochrony bezpośredniej
- pomniki przyrody



Obszar i granice aglomeracji Olecko

Skala 1:25 000

Arkusz 6

0 500 m 1000 m

obszar aglomeracji Olecko

oczyszczalnia ścieków

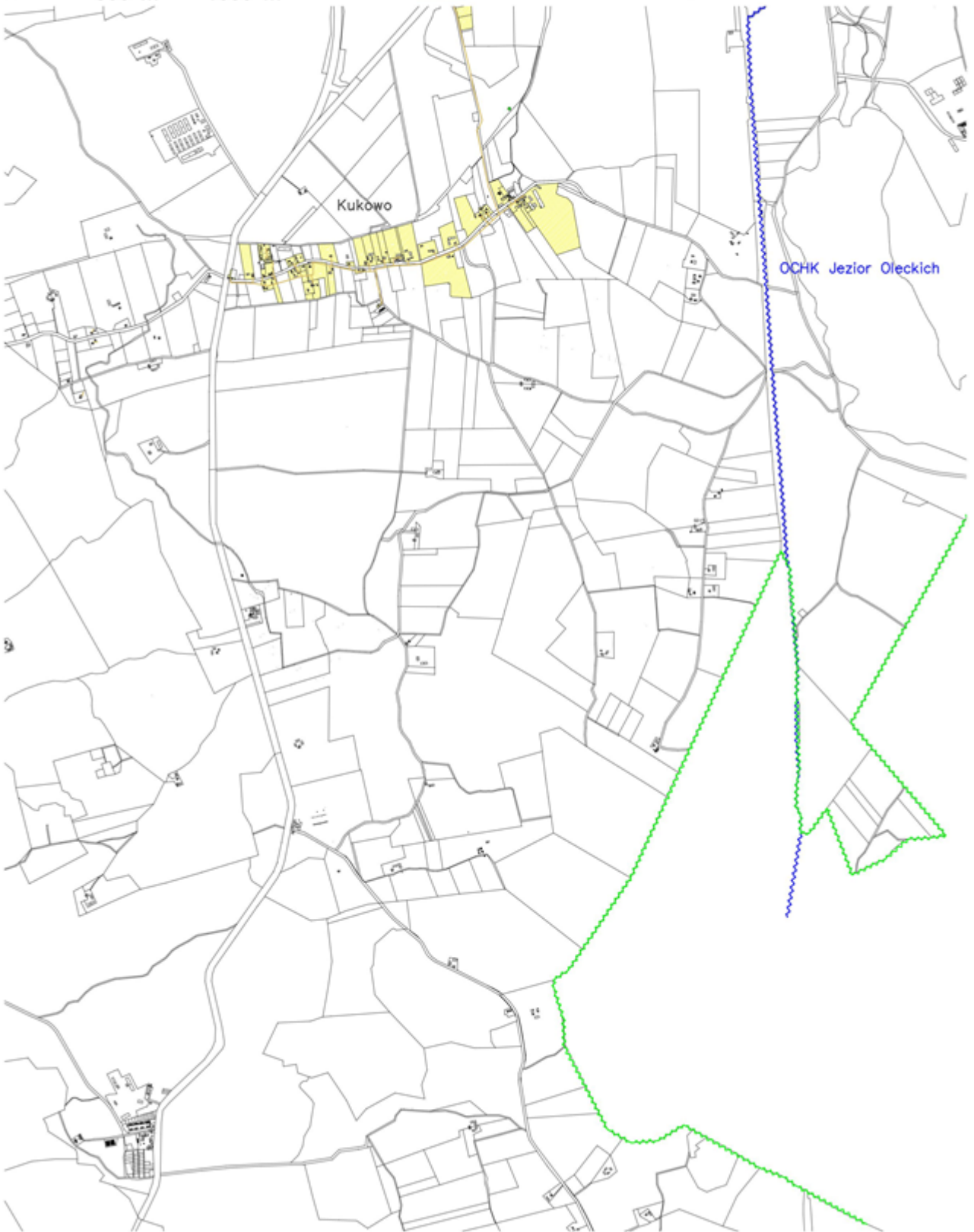
użytki ekologiczne

obszar chronionego krajobrazu

granica gminy

ujęcia wody – granice strefy ochrony bezpośredniej

pomniki przyrody



Uzasadnienie

Aglomeracja Olecko wyznaczona została uchwałą nr XXVI/5 15/13 Sejmiku Województwa Warmińsko-Mazurskiego z dnia 23 kwietnia 2013 r. w sprawie wyznaczenia aglomeracji Olecko oraz likwidacji dotychczasowej aglomeracji Olecko (Dz. Urz. Woj. Warm.-Maz. z 2013 r. poz. 1861) zmieniona uchwałą Nr III/52/14 Sejmiku Województwa Warmińsko-Mazurskiego z dnia 30 grudnia 2014 roku zmieniająca uchwałę Nr XXVI/515/ 13 Sejmiku Województwa Warmińsko-Mazurskiego z dnia 23 kwietnia 2013 r. w sprawie wyznaczenia aglomeracji Olecko oraz likwidacji dotychczasowej aglomeracji Olecko (Dz. Urz. Woj. Warm.-Maz. z 2015 r. poz. 381). Aglomeracja obejmowała następujące miejscowości: Olecko, Gordejki, Gordejki Małe, Imionki, Możne, Jaški, Duży, Lesk, Kukowo, Zielonówek, Olecko Kolonia, Dworek Mazurski.

Zgodnie z art. 92 ustawy z dnia 20 lipca 2017 r. Prawo wodne (Dz. U. z 2020 r. poz. 310 z późn. zm.) wójt, burmistrz lub prezydent miasta co 2 lata dokonuje przeglądu obszarów i granic aglomeracji wyznaczonych na podstawie art. 87 ust. 1 ww. ustawy, z uwzględnieniem kryterium ich utworzenia, o którym mowa w art. 86 ust. 1, oraz zaistniałych zmian równoważnej liczby mieszkańców w aglomeracji. Natomiast zgodnie z art. 565 ust. 2 ustawy Prawo wodne dotychczasowe akty prawa miejscowego wydane na podstawie art. 43 ust. 2a ustawy uchylanej w art. 573 zachowują moc nie dłużej niż do dnia 31 grudnia 2020 r. i mogą być zmieniane.

W związku z powyższym Burmistrz Olecka wspólnie z PWiK Sp. z o.o. dokonał przeglądu obszaru i granic aglomeracji uwzględniając zapisy Rozporządzenia Ministra Gospodarki Morskiej i Żeglugi Śródlądowej z dnia 27 lipca 2018 r. w sprawie sposobu wyznaczania obszarów i granic aglomeracji. PWiK Sp. z o.o. w Olecku przewiduje przebudowę oczyszczalni, na którą posiada prawomocne pozwolenie na budowę. Przebudowa zakłada zwiększenie sprawności istniejących ciągów oczyszczania mechanicznego i biologicznego oraz rozbudowę ciągu przeróbki osadów. Oczyszczalnia po planowanej rozbudowie pozwoli oczyszczać większą ilość ścieków. Z uwagi na ten fakt postanowiono rozszerzyć dotychczasową aglomerację o następujące miejscowości: Sedranki, Babki Oleckie, Lenarty, Dąbrowskie, Judziki. Miejscowości te charakteryzują się zwartą zabudową (dodatkowo w miejscowości Sedranki powstaje dużo nowych domów mieszkaniowych). Miejscowości Sedranki, Babki Oleckie i Judziki położone są w Obszarze Chronionego Krajobrazu Jezior Oleckich. W ich okolicach znajdują się jeziora i rzeki. Podłączenie w/w miejscowości do oczyszczalni pozwoli zlikwidować zbiorniki bezodpływowe oraz pozytywnie wpłynie na czystość wód. W/w miejscowości zostaną podłączone do oczyszczalni ścieków w Olecku. Po wybudowaniu nowej sieci kanalizacyjnej i podłączeniu nowych miejscowości do oczyszczalni w Olecku istniejąca oczyszczalnia ścieków w Lenartach zostałaby zlikwidowana.

Zgodnie z art. 87 ust. 1 ustawy Prawo wodne aglomeracje wyznacza, w drodze uchwały będącej aktem prawa miejscowego, rada gminy. Natomiast zgodnie z art. 87 ust. 4 cytowanej ustawy wyznaczenie aglomeracji następuje po uzgodnieniu przez wójta, burmistrza lub prezydenta miasta z Wodami Polskimi, a w zakresie obszarów objętych przynajmniej jedną formą ochrony przyrody, o której mowa w art. 6 ustawy z dnia 16 kwietnia 2004 r. o ochronie przyrody, lub obszarów mających znaczenie dla Wspólnoty znajdujących się na liście, o której mowa w art. 27 ust. 1 tej ustawy - z właściwym regionalnym dyrektorem ochrony środowiska.

Wobec powyższego Burmistrz Olecka zwrócił się w dniu 03.06.2020 r. do Dyrektora Zarządu Zlewni w Augustowie i Regionalnego Dyrektora Ochrony Środowiska w Olsztynie o uzgodnienie projektu uchwały w sprawie wyznaczenia obszaru i granic aglomeracji Olecko. Na skutek wezwań do uzupełnienia dokumentacji w dniu 21 lipca 2020 r. i 29 lipca 2020 r. Burmistrz Olecka przesłał uzupełnioną dokumentację do uzgodnienia. Regionalny Dyrektor Ochrony Środowiska w Olsztynie postanowieniem WSI.070.22.2020.IB z dnia 30.07.2020 r. uzgodnił projekt przedmiotowej uchwały w zakresie obszarów objętych ochroną. Dyrektor Zarządu Zlewni w Augustowie postanowieniem BI.ZZŚ.1.417.1.2020.AN z dnia 31.07.2020 r. również uzgodnił projekt uchwały.