

**UCHWAŁA NR BRM.0007.84.2020**

**RADY MIEJSKIEJ W OLECKU**

z dnia 28 sierpnia 2020 r.

**w sprawie wyznaczenia obszaru i granic aglomeracji Olecko**

Na podstawie art. 18 ust. 2 pkt 15 ustawy z dnia 8 marca 1990 roku o samorządzie gminnym (Dz. U. z 2020 r. poz. 713) oraz art. 87 ust. 1 i 4 i art. 92 w związku z art. 565 ust. 2 ustawy z dnia 20 lipca 2017 r. Prawo wodne (Dz. U. z 2020 r. poz. 310, 284, 695, 782, 875), po uzgodnieniu z Dyrektorem Zarządu Zlewni w Augustowie Państwowego Gospodarstwa Wodnego Wody Polskie oraz Regionalnym Dyrektorem Ochrony Środowiska w Olsztynie, uchwała się, co następuje:

**§ 1.** Wyznacza się aglomerację Olecko położoną w województwie warmińsko-mazurskim w powiecie oleckim o równoważnej liczbie mieszkańców 20694 (RLM) z oczyszczalnią ścieków w Olecku, obejmującą swym zasięgiem miasto Olecko oraz miejscowości z terenu Gminy Olecko: Gordejki, Gordejki Małe, Imionki, Możne, Jaśki, Duły, Lesk, Kukowo, Zielonówek, Olecko Kolonia, Dworek Mazurski, Dąbrowskie, Lenarty, Babki Oleckie, Sedranki, Judziki.

**§ 2.** Opis aglomeracji zawierający podstawowe informacje dotyczące jej charakterystyki stanowi załącznik nr 1 do uchwały.

**§ 3.** Obszar i granice aglomeracji, o której mowa w § 1, oznaczone są na mapach w skali 1:25000 stanowiących załącznik nr 2 do uchwały.

**§ 4.** Traci moc uchwała Nr XXVI/515/13 Sejmiku Województwa Warmińsko - Mazurskiego z dnia 23 kwietnia 2013 r. w sprawie wyznaczenia aglomeracji Olecko oraz likwidacji dotychczasowej aglomeracji Olecko (Dz. Urz. Woj. Warm.-Maz. z 2013 r. poz. 1861) zmieniona uchwałą Nr III/52/14 Sejmiku Województwa Warmińsko - Mazurskiego z dnia 30 grudnia 2014 roku zmieniająca uchwałę Nr XXVI/515/13 Sejmiku Województwa Warmińsko - Mazurskiego z dnia 23 kwietnia 2013 r. w sprawie wyznaczenia aglomeracji Olecko oraz likwidacji dotychczasowej aglomeracji Olecko (Dz. Urz. Woj. Warm.-Maz. z 2015 r. poz. 381).

**§ 5.** Uchwała wchodzi w życie po upływie 14 dni od dnia ogłoszenia w Dzienniku Urzędowym Województwa Warmińsko-Mazurskiego.

Przewodniczący Rady Miejskiej

**Alicja Stefanowska**

Załącznik Nr 1 do uchwały Nr BRM.0007.84.2020  
Rady Miejskiej w Olecku  
z dnia 28 sierpnia 2020 r.

### **Opisowa charakterystyka aglomeracji Olecko**

powiat  
olecki

województwo  
warmińsko-mazurskie

## Część opisowa

### 1. Podstawowe informacje na temat aglomeracji.

1.Nazwa aglomeracji: <b>Olecko</b>
2.Wielkość RLM aglomeracji zgodnie z obowiązującą uchwałą nr III/52/14 Sejmiku Województwa Warmińsko-Mazurskiego (Dz. Urz. Woj. Warm.-Maz. z 2015 r. poz. 381) : <b>22265</b>
3.Wielkość RLM aglomeracji planowanej do wyznaczenia niniejszą uchwałą: <b>20694</b>
4.Gmina wiodąca w aglomeracji: <b>Olecko</b>
5.Gminy w aglomeracji: <b>Olecko</b>
6.Wykaz nazw miast i miejscowości w aglomeracji, zgodnie z dołączonym do wniosku załącznikiem graficznym: <b>Olecko, Gordejki, Gordejki Małe, Imionki, Możne, Jaśki, Duły, Lesk, Kukowo, Zielonówek, Olecko Kolonia, Dworek Mazurski, Dąbrowskie, Lenarty, Babki Oleckie, Sedranki, Judziki</b>
7.Wykaz miejscowości dołączanych do obszaru aglomeracji: <b>Dąbrowskie, Lenarty, Babki Oleckie, Sedranki, Judziki</b>
8.Wykaz nazw miejscowości wyłączanych z obszaru aglomeracji: <b>nie dotyczy</b>
9.Nazwa miejscowości, w której zlokalizowana jest oczyszczalnia ścieków: <b>Olecko.</b>

### 2. Adres wnioskodawcy (gminy wiodącej w aglomeracji).

Miejscowość: <b>Olecko</b>	Ulica, nr: <b>Plac Wolności 3</b>
Gmina: <b>Olecko</b>	Powiat: <b>olecki</b>
Województwo: <b>warmińsko-mazurskie</b>	
Telefon: <b>87 520 20 67</b>	Fax: <b>87 520 25 58</b>
e-mail do kontaktu bieżącego: <b>sekretariat@um.olecko.pl</b>	

### Ogólne uwarunkowania wyznaczenia aglomeracji Olecko

·Aglomeracja Olecko zgodnie z definicją powinna obejmować teren, na którym zaludnienie lub działalność gospodarcza są wystarczająco skoncentrowane, aby ścieki komunalne były zbierane i przekazywane do oczyszczalni ścieków komunalnych lub do końcowego punktu zrzutu.

·**Wydajność oczyszczalni ścieków** powinna odpowiadać przynajmniej ładunkowi generowanemu na obszarze aglomeracji.

·**Standardy oczyszczania ścieków** w oczyszczalniach uzależnione są od wielkości aglomeracji. Jakość ścieków oczyszczonych odprowadzanych z oczyszczalni powinna być zgodna z wymaganiami *Prawa wodnego* i rozporządzeniem Ministra Gospodarki Morskiej i Żeglugi Śródlądowej z dnia 12 lipca 2019 r. w sprawie substancji szczególnie szkodliwych dla środowiska wodnego oraz warunków, jakie należy spełnić przy wprowadzaniu do wód lub do ziemi ścieków, a także przy odprowadzaniu wód opadowych lub roztopowych do wód lub do urządzeń wodnych.

·**Wyposażenie aglomeracji** w systemy zbierania ścieków komunalnych gwarantujące blisko 100% poziom obsługi.

Zgodnie z wymaganiami prawa oraz interpretacją Komisji Europejskiej należy tak planować granice aglomeracji, aby w jak największym stopniu cały produkowany przez aglomerację ładunek ścieków był zbierany siecią kanalizacyjną i odprowadzany na oczyszczalnię ścieków albo do końcowego punktu zrzutu ścieków komunalnych, a w uzasadnionych przypadkach usuwany w innych systemach oczyszczania ścieków, zapewniających ten sam poziom ochrony środowiska.

Zgodnie z art. 92 ustawy z dnia 20 lipca 2017 r. Prawo wodne (Dz. U. z 2020 r. poz. 310 z późn. zm.) wójt, burmistrz lub prezydent miasta co 2 lata dokonuje przeglądu obszarów i granic aglomeracji wyznaczonych na podstawie art. 87 ust. 1 ww. ustawy, z uwzględnieniem kryterium ich utworzenia, o którym mowa w art. 86 ust. 1, oraz zaistniałych zmian równoważnej liczby mieszkańców w aglomeracji.

Zgodnie z art. 565 ust. 2 ustawy Prawo wodne dotychczasowe akty prawa miejscowego wydane na podstawie art. 43 ust. 2a ustawy uchylanej w art. 573 zachowują moc nie dłużej niż do dnia 31 grudnia 2020 r. i mogą być zmieniane.

W związku z powyższym Burmistrz Olecka dokonał przeglądu obszaru i granic aglomeracji uwzględniając zapisy Rozporządzenia Ministra Gospodarki Morskiej i Żeglugi Śródlądowej z dnia 27 lipca 2018 r. w sprawie sposobu wyznaczania obszarów i granic aglomeracji (Dz. U. z 2018 r. poz. 1586). Właściciel oczyszczalni, PWiK Sp. z o.o. w Olecku przewiduje przebudowę oczyszczalni, na którą posiada prawomocne pozwolenie na budowę. Przebudowa zakłada zwiększenie sprawności istniejących ciągów oczyszczania mechanicznego i biologicznego oraz rozbudowę ciągu przeróbki osadów. Oczyszczalnia po planowanej rozbudowie pozwoli oczyszczać większą ilość ścieków. Z uwagi na ten fakt postanowiono rozszerzyć dotychczasową aglomerację o następujące miejscowości: Sedranki, Babki Oleckie, Lenarty, Dąbrowskie, Judziki. Miejscowości te charakteryzują się zwartą zabudową (dodatkowo w miejscowości Sedranki powstaje dużo nowych domów mieszkaniowych). Miejscowości Sedranki, Babki Oleckie i Judziki położone są w Obszarze Chronionego Krajobrazu Jezior Oleckich. W ich okolicach znajdują się jeziora i rzeki. Podłączenie w/w miejscowości do oczyszczalni pozwoli zlikwidować zbiorniki bezodpływowe oraz pozytywnie wpłynie na czystość wód. W/w miejscowości zostaną podłączone do oczyszczalni ścieków w Olecku.

### 3. Dokumenty stanowiące podstawę do wyznaczenia aglomeracji

Lp.	Wyszczególnienie				nie	tak
1	2				3	4
1	Miejscowe plany zagospodarowania przestrzennego					x
	Nazwa planu	Obszar	Uchwała Rady Miejskiej	Dziennik Urzędowy		
	Sedranki II	Miejscowość Sedranki	Nr ORN.0007.81.2019 z dnia 2019-08-30	Dz.Urz.Woj. Warm.-Maz. z 2019 r. poz. 4849		
	Sedranki	Miejscowość Sedranki	Uchwała Nr IX/67/03 z dnia 2003-06-25	Dz.Urz.Woj. Warm.-Maz. z 2003 r., Nr 114, poz. 1532		
2	Studium Uwarunkowań i Kierunków zagospodarowania przestrzennego gminy					x
3	Decyzje o ustaleniu lokalizacji inwestycji celu publicznego				x	
4	Wieloletnie plany rozwoju i modernizacji urządzeń wodociągowych i kanalizacyjnych				x	
5	Inne (wymienić: .....					

#### 4. Opis systemu zbierania ścieków komunalnych w obrębie aglomeracji

4.1. Informacje na temat długości i rodzaju istniejącej sieci kanalizacyjnej i liczby osób korzystających z istniejącej sieci kanalizacyjnej oraz długości i rodzaju sieci kanalizacyjnej.

Tabela 1. Sieć istniejąca

Lp.	Kanalizacja istniejąca	Długość (km)	Liczba osób korzystających z istniejącej kanalizacji			RLM (kol 4 + kol 5 + kol 6)
			Mieszkańcy *	Osoby czasowo przebywające na terenie aglomeracji **	Przemysł	
1	2	3	4	5	6	7
1	Sanitarna grawitacyjna	51,70	17460	854	1000	19314
2	Sanitarna tłoczna	25,50				
3	Ogólnospławna grawitacyjna	0,00				
4	Ogólnospławna tłoczna	0,00				
Razem		77,20	17460	854	1000	19314

\*stali mieszkańcy aglomeracji - liczba osób zameldowanych na obszarze aglomeracji na pobyt stały oraz pobyt czasowy

\*\* osoby czasowo przebywające w aglomeracji - rozumiana jako liczba zarejestrowanych miejsc noclegowych

Na podstawie § 1 pkt 5 i pkt 3 rozporządzenia Ministra Gospodarki Morskiej i Żeglugi Śródlądowej z dnia 27 lipca 2018 r. (Dz.U z 2018r. poz. 1586) w sprawie sposobu wyznaczania obszarów i granic aglomeracji.

4.2. Informacje na temat długości i rodzaju planowanej do wykonania sieci kanalizacyjnej w celu dostosowania aglomeracji do warunków określonych w Dyrektywie Rady z dnia 21 maja 1991 r. dotyczącej oczyszczania ścieków komunalnych (91/271/EWG) oraz liczby osób korzystających z planowanej sieci kanalizacyjnej.

4.2.1. Sieć kanalizacyjna o wskaźniku długości sieci nie mniejszej niż 120 osób na 1 km sieci.

Tabela 1.

Wykaz miast i/lub miejscowości wchodzących w skład aglomeracji, w obrębie których planuje się wykonanie sieci kanalizacji sanitarnej:						
Lenarty, Judziki, Dąbrowskie						
Liczbę osób, które zostaną podłączone do kanalizacji sanitarnej ustalono na podstawie danych z ewidencji ludności (stan na 31.12.2019 r.).						
RLM przemysłu – planowane jest podłączenie Gorzelni w Lenartach do sieci kanalizacyjnej.						
Lp.	Kanalizacja planowana do wykonania	Długość [km]	Liczba osób, które zostaną podłączone do planowanej do wykonania kanalizacji			RLM [kol. 4 + kol. 5 + kol 6]
			Mieszkańcy	Osoby czasowo przebywające na	Przemysł	

1	2	3	4	terenie aglomeracji	5	6	7
1.	Sanitaria grawitacyjna	4,0	601	0	83	684	
2.	Sanitaria tłoczna	0,00					
3.	Ogólnospławna grawitacyjna	0,00					
4.	Ogólnospławna tłoczna	0,00					
Razem		4,0	601	0	83		

**Wskaźnik długości sieci >120 mieszkańców na 1 km sieci.**

Obliczanie wskaźnika długości sieci dla planowanej do wykonania sieci kanalizacyjnej (dla obszaru o wskaźniku długości sieci nie mniejszym niż 120 osób na 1 km sieci).	
Długość sieci kanalizacyjnej planowanej do wykonania	4,0
Sumaryczna liczba mieszkańców oraz osób czasowo przebywających na terenie aglomeracji, którzy będą obsługiwani przez planowaną do wykonania sieć kanalizacyjną	601
<b>Wskaźnik koncentracji</b> = sumaryczna liczba mieszkańców oraz osób czasowo przebywających na terenie aglomeracji / długość sieci kanalizacyjnej planowanej do wykonania	150,25

**4.2.2. Sieć kanalizacyjna o wskaźniku długości sieci nie mniejszej niż 90 osób na 1 km sieci.**

**Tabela 1.**

Wykaz miejscowości (wchodzących w skład aglomeracji), w obrębie których planuje się wykonanie sieci kanalizacji sanitarnej, wraz ze wskazaniem charakteru obszaru (obszar objęty formą ochrony przyrody zgodnie z ustawą o ochronie przyrody - określić jakiej:

**Sedranki, Babki Oleckie (częściowo położone na OCHK Jezior Oleckich). Planowana do budowy sieć kanalizacji sanitarnej będzie przebiegać częściowo przez OCHK Jezior Oleckich.**  
**Liczbę osób, które zostaną podłączone do kanalizacji sanitarnej ustalono na podstawie danych z ewidencji ludności (stan na 31.12.2019 r.)**

Lp.	Kanalizacja planowana do wykonania	Długość [km]	Liczba osób, które zostaną podłączone do planowanej do wykonania kanalizacji			RLM [kol. 4 + kol. 5 + kol. 6]
			Mieszkańcy	Osoby czasowo przebywające na terenie aglomeracji	Przemysł	
1	2	3	4	5	6	7
1.	Sanitaria grawitacyjne	7,0	635	21	0	656
2.	Sanitaria tłoczne	0,00				
Razem		7,0	635	21	0	

**Wskaźnik długości sieci 90 ÷120 mieszkańców na 1 km sieci.**

Obliczenie wskaźnika długości sieci dla planowanej do wykonania sieci kanalizacji (dla obszaru o wskaźniku długości sieci nie mniejszym niż 90 osób na 1 km sieci)
--

Długość sieci kanalizacyjnej planowanej do wykonania	7,0
Sumaryczna liczba mieszkańców oraz osób czasowo przebywającej na terenie aglomeracji, którzy będą obsługiwani przez planowaną do wykonania sieć kanalizacyjną	635
<b>Wskaźnik koncentracji</b> = sumaryczna liczba mieszkańców oraz osób czasowo przebywające na terenie aglomeracji [kol. 4+5 – razem] / długość sieci kanalizacyjnej planowanej do wykonania	90,71

**4.3. Informacje na temat długości i rodzaju sieci kanalizacyjnej oraz liczby osób korzystających z sieci kanalizacyjnej po dostosowaniu aglomeracji do warunków określonych w Dyrektywie Rady z dnia 21 maja 1991 r. dotyczącej oczyszczania ścieków komunalnych (91/271/EWG).**

**Tabela 1.**

Lp.	Kanalizacja planowana do wykonania	Długość [km]	Liczba osób korzystających z kanalizacji po dostosowaniu aglomeracji do warunków określonych w Dyrektywie 91/271/EWG			RLM [kol. 4 + kol. 5 + kol 6]
			Mieszkańcy	Osoby czasowo przebywające na terenie aglomeracji	Przemysł	
1	2	3	4	5	6	7
1.	Sanitaria grawitacyjna	62,70	18696	875	1083	20654
2.	Sanitaria tłoczna	25,50				
3.	Ogólnospławna grawitacyjna	0,00				
4.	Ogólnospławna tłoczna	0,00				
Razem		88,20	18696	875	1083	

## 5. Opis gospodarki ściekowej w aglomeracji.

### 5.1. Informacja na temat oczyszczania ścieków.

Nazwa oczyszczalni ścieków: **Oczyszczalnia Ścieków (mechaniczno-biologiczna)**

Lokalizacja oczyszczalni ścieków (adres): ul. Rzemieślnicza, 19-400 Olecko

Dane kontaktowe (telefon, e-mail, fax): 602 407 380

Pozwolenie wodnoprawne na odprowadzanie ścieków z oczyszczalni do środowiska (adres, znak, oznaczenie organu, termin ważności decyzji): ŚR.6341.2.18.2014r., ważna do 31.12.2024 r. wydana przez Starostę Oleckiego.

Przepustowość oczyszczalni (zgodnie z pozwoleniem wodnoprawnym):

średnia [m<sup>3</sup>/d]: **3600**

maksymalna godzinowa [m<sup>3</sup>/h]: **300**

maksymalna roczna [m<sup>3</sup>/rok]: **1 314 000**

Projektowa wydajność oczyszczalni ścieków [RLM]: **30 000**

Ilość ścieków dostarczanych do oczyszczalni ścieków, zgodnie z danymi przedłożonymi w ostatnim sprawozdaniu z realizacji KPOŚK **33796** (dane na podstawie 12 średniodobowych prób ścieków z roku 2019)

Ścieki dopływające siecią kanalizacyjną [tys. m<sup>3</sup>/r]: **925**

Ścieki dowożone [tys. m<sup>3</sup>/r]: **5**

Średnie obciążenie oczyszczalni [tys. m<sup>3</sup>/r]: **930**

Ilość ścieków oczyszczonych w roku 2019 [tys.m<sup>3</sup>/rok]: **952** (ilość zawiera ścieki wytwarzane na oczyszczalni do celów technologicznych)

Przewidywane średnie obciążenie oczyszczalni po zrealizowaniu planowanego zakresu sieci kanalizacji sanitarnej [tys. m<sup>3</sup>/r]: **1000**

Przewidywana ilość ścieków oczyszczalnych w roku po zrealizowaniu planowanego zakresu sieci kanalizacji sanitarnej [tys. m<sup>3</sup>/rok]: **1000**

Wartości wskaźników zanieczyszczeń ścieków surowych ( dane z okresu 01.01.2019 – 31.12.2019)		
Wskaźnik	Wartość (średnioroczna z pomiarów)	Uwagi
1	2	3
BZT <sub>5</sub> [mgO <sub>2</sub> /l]	796	
ChZT <sub>Cr</sub> [mgO <sub>2</sub> /l]	2039	
Zawiesina ogólna [mg/l]	588	
Fosfor ogólny [mgP/l]	25	
Azot ogólny [mgN/l]	322	
Wartości wskaźników lub % redukcji zanieczyszczeń ścieków oczyszczonych		
Wskaźnik	Wartość lub % redukcji zgodnie z pozwoleniem wodnoprawnym	Wartość (średnioroczna z pomiarów)
1	2	3
BZT <sub>5</sub> [mgO <sub>2</sub> /l]	15	4,42
ChZTCr [mgO <sub>2</sub> /l]	125	46,33
Zawiesina ogólna [mg/l]	35	7,91
Fosfor ogólny [mgP/l]	2	0,46
Azot ogólny [mgN/l]	15	10,18

Odbiornik ścieków oczyszczonych zgodnie z pozwoleniem wodnoprawnym:	
Nazwa ciek: rzeka Lega	Kilometraż miejsca odprowadzania ścieków oczyszczonych: wylot nr 1 – 28km+400 Wylot nr 2 – 28km+720
Współrzędne geograficzne wylotu: wylot nr 1 - N 54,0132, E 22,3014, wylot nr 2 - N 54,0136, E 22,3003	

W oczyszczalni w Olecku zastosowana technologia oczyszczania ścieków składa się z ciągu mechanicznego oczyszczania oraz biologicznego z osadem czynnym. Stosowana jest technologia sekwencyjnych bioreaktorów – 6 szt. współpracujących ze zbiornikiem retencyjnym. Ścieki po biologicznym oczyszczeniu poddawane są doczyszczaniu w stawach biologicznych, ze stawów odprowadzane do rzeki Legi.

Gospodarka osadowa. Skratki i piasek po płukaniu i odwodnieniu gromadzone są w kontenerach i systematycznie wywożone są na składowisko w Siedliskach.

Osad nadmierny zagęszczany mechanicznie poddawany jest procesowi autotermicznej tlenowej stabilizacji w temperaturze 50-70 °C. Temperatura jest czynnikiem higienizującym. Następnie osad po schłodzeniu poddawany jest odwadnianiu. Odwodniony osad spełnia wymogi nawozowe w myśl ustawy o nawozach i nawożeniu. Wytwarzany w oczyszczalni osad nie jest odpadem. PWiK Sp. z o.o. w Olecku posiada decyzję Ministra Rolnictwa i Rozwoju Wsi na wprowadzanie produktu pod nazwą handlową ATSOROL do obrotu. Nawóz w całości jest sprzedawany rolnikom do nawożenia wszelkich upraw rolnych.

Typ oczyszczalni ścieków:
---------------------------

B – oczyszczalnia biologiczna spełniająca standardy odprowadzania ścieków	
Non B – oczyszczalnia biologiczna niespełniająca standardów odprowadzanych ścieków	
PUB1 – oczyszczalnia biologiczna z podwyższonym usuwaniem związków azotu (N), fosforu (P) spełniająca standardy odprowadzanych ścieków dla aglomeracji $\geq 100\ 000$ RLM	
Non PUB1 – oczyszczalnia jw. niespełniająca standardów odprowadzanych ścieków w zakresie usuwania N i/lub P	
PUB2 – oczyszczalnia biologiczna z podwyższonym usuwaniem związków azotu (N), fosforu (P) spełniająca standardy odprowadzanych ścieków dla aglomeracji $< 100\ 000$ RLM	x
Non PUB2 – oczyszczalnia jw. Niespełniająca standardów odprowadzanych ścieków w zakresie usuwania N i/lub P	

Podstawowe informacje na temat zamierzeń inwestycyjnych z zakresu budowy, rozbudowy lub modernizacji oczyszczalni:

Na terenie aglomeracji Olecko istnieje 1 oczyszczalnia ścieków położona w Olecku przy ul. Rzemieślniczej. W przypadku uzyskania dofinansowania, ze względu na planowane do podłączenia do kanalizacji sanitarnej kolejnych nieruchomości planuje się modernizację zużywających się urządzeń i instalacji oczyszczalni ścieków w Olecku dotyczące:

- modernizacja systemu gospodarki osadowej,
- modernizację oczyszczalni w zakresie mechanicznego i biologicznego oczyszczania.

Na terenie Lenart znajduje się oczyszczalnia ścieków, która zbiera ścieki tylko z miejscowości Lenarty. W chwili obecnej oczyszczalnia jest w złym stanie technicznym. W związku z przewidywaną budową kanalizacji z Lenart do Olecka najbardziej racjonalnym ekonomicznie rozwiązaniem będzie likwidacja oczyszczalni w Lenartach. Koszt przebudowy ciągów biologicznego oczyszczania i budowy urządzeń do gospodarki osadowej będzie porównywalny z wykonaniem kanalizacji tłocznej i remontem istniejących w Lenartach pompowni. Uzasadnione jest również oczyszczanie ścieków w Olecku z punktu ochrony wód rzeki Legi na odcinku do dopływu do jeziora Oleckie Wielkie. Likwidacja oczyszczalni i oczyszczanie ścieków w Olecku pozwoli na efektywniejsze oczyszczanie ścieków z substancji biogennej. Ponadto osady pościekowe pochodzące z tych ścieków będą przetwarzane na nawóz organiczny w instalacji oczyszczalni ścieków w Olecku.

Do oczyszczalni w Olecku przywożone są również ścieki pochodzące z terenu innych gmin (m.in. gmina Świętajno, Raczek, Wieliczki, Kowale Oleckie, Suwałki). W 2019 r. do oczyszczalni w Olecku dostarczono ok 1500 m<sup>3</sup> ścieków pochodzących z terenu innych gmin.

### 5.2. Informacje dotyczące indywidualnych systemów oczyszczania ścieków obsługujących mieszkańców aglomeracji.

Podstawowe informacje na temat istniejących na terenie aglomeracji indywidualnych systemów oczyszczania ścieków oraz zamierzeń inwestycyjnych w tym zakresie:

Istniejące na terenie aglomeracji Olecko indywidualne systemy oczyszczania ścieków spełniają wymagania jakie są niezbędne do ich wykonania. Gmina Olecko nie planuje żadnych zamierzeń inwestycyjnych w zakresie indywidualnych systemów oczyszczania na terenie aglomeracji.

Ilość ścieków generowanych przez indywidualne systemy oczyszczania ścieków (Przydomowe oczyszczalnie ścieków) wynosi 1,8 tys. m<sup>3</sup>/rok.

### 5.3. Informacje dotyczące końcowego punktu zrzutu (w przypadku braku oczyszczalni ścieków na terenie aglomeracji)

Końcowy punkt zrzutu:	
Nazwa aglomeracji, do której będą odprowadzane ścieki: <b>nie dotyczy</b>	Współrzędne geograficzne końcowego punktu zrzutu: <b>nie dotyczy</b>
Nazwa oraz typ oczyszczalni ścieków, do której będą odprowadzane ścieki komunalne: <b>nie dotyczy</b>	

### 5.4. Informacje o średniej dobowej ilości i jakości ścieków komunalnych powstających na terenie aglomeracji oraz ich składzie jakościowym.



Ilość ścieków komunalnych powstających na terenie aglomeracji [m<sup>3</sup>/d]: 2479 Dane z okresu 01.01.2020-30.06.2020

Wskaźnik	Wartość wskaźnika zanieczyszczeń	Uwagi
1	2	3
BZT5 [mgO <sub>2</sub> /l]	576	Dane z okresu 01.01.2020-30.06.2020
ChZTCr [mgO <sub>2</sub> /l]	1895	Dane z okresu 01.01.2020-30.06.2020
Zawiesina ogólna [mg/l]	686	Dane z okresu 01.01.2020-30.06.2020
Fosfor ogólny [mgP/l]	26	Dane z okresu 01.01.2020-30.06.2020
Azot ogólny [mgN/l]	212	Dane z okresu 01.01.2020-30.06.2020

**5.5. Informacje o ilości i składzie jakościowym ścieków przemysłowych odprowadzanych przez zakłady do systemu kanalizacji zbiorczej.**

Wykaz zakładów przemysłowych oraz określenie charakteru zakładów usługowych podłączonych do systemu kanalizacji zbiorczej:

1. Okręgowa Spółdzielnia Mleczarska w Olecku
2. Rzeźnia i masarnia Jaren
3. Rzeźnia w Lesku

W tabeli wskazano zakłady o znaczącym wpływie na jakość ścieków dopływających do oczyszczalni. Wahania występujące w ilościach RLM z przemysłu związane są z bardzo dużą zmiennością produkcji największego dostawcy ścieków (ok. 95% ścieków przemysłowych) OSM w Olecku. Zakład mleczarski dostarcza obecnie ok. 3500 m<sup>3</sup>/m-c. W latach poprzednich miesięczna ilość ścieków z mleczarni dochodziła do 12000 m<sup>3</sup>/m-c. Od roku 2017 wahania w ilości ścieków mleczarskich są bardzo duże. Obserwuje się wielką zmienność w ilościach dobowych. Ilość wprowadzanych do kanalizacji ścieków mleczarskich dobowo waha się od 10 -350 m<sup>3</sup>/d. Związane jest to z charakterem produkcji gdzie głównym produktem są sery żółte produkowane niesystematycznie. OSM często odsprzedaje półprodukty, śmietanę i mleko innym zakładom produkcyjnym.

Ilość ścieków przemysłowych (powstających w zakładach przemysłowych i usługowych odprowadzanych do kanalizacji [m<sup>3</sup>/d] **120**

Wskaźnik	Wartość wskaźnika zanieczyszczeń	Stopień redukcji
1	2	3
BZT5 [mgO <sub>2</sub> /l]	500	99,23
ChZTCr [mgO <sub>2</sub> /l]	1200	96,45
Zawiesina ogólna [mg/l]	400	98,40
Fosfor ogólny [mgP/l]	25	97,12
Azot ogólny [mgN/l]	150	92,33
.....	.....	.....

**5.6 Informacja o zakładach, których podłączenie do systemu kanalizacji zbiorczej jest planowane.**

Wykaz zakładów przemysłowych oraz określenie charakteru zakładów usługowych planowanych do podłączenia do systemu kanalizacji zbiorczej:

Gorzelnia Lenarty

Ilość ścieków przemysłowych odprowadzanych przez zakłady planowane do podłączenia do kanalizacji [tys. m<sup>3</sup>/r]:  
**3650**

Wskaźnik	Wartość wskaźnika zanieczyszczeń	Ładunek zanieczyszczeń odprowadzanych w ciągu doby przez zakłady planowane do podłączenia [kg/d]
1	2	3
BZT5 [mgO <sub>2</sub> /l]	500	5
ChZTCr [mgO <sub>2</sub> /l]	1200	12
Zawiesina ogólna [mg/l]	500	5
Fosfor ogólny [mgP/l]	25	0,25
Azot ogólny [mgN/l]	150	1,5
.....	.....	.....

#### 5.7. Uzasadnienie określonej dla aglomeracji równoważnej liczby mieszkańców:

Wyszczególnienie:	RLM
Liczba mieszkańców korzystających z istniejącej sieci kanalizacji (pkt. 4.1 Tab. 1 kol.4)	17460
Liczba mieszkańców planowanych do podłączenia do projektowanej sieci kanalizacyjnej (pkt 4.2.1 Tab. 1 kol. 4+pkt 4.2.2 Tab. 1 kol. 4)	1236
Liczba osób czasowo przebywających, korzystających z sieci kanalizacyjnej (pkt 4.1 Tab. 1 kol. 5)	854
Liczba osób czasowo przebywających, planowanych do podłączenia do projektowanej sieci kanalizacyjnej (pkt 4.2.1 Tab. 1 kol. 5+ pkt 4.2.2 Tab. 1 kol. 5)	21
Równoważna liczba mieszkańców wynikająca z dobowego ładunku ścieków odprowadzanych przez zakłady przemysłowe i usługowe korzystające z istniejącej sieci kanalizacyjnej (pkt. 4.1 Tab. 1 kol. 6)	1000
Równoważna liczba mieszkańców wynikająca z dobowego ładunku ścieków, które będą odprowadzane przez zakłady przemysłowe i usługowe, planowane do podłączenia do sieci kanalizacyjnej (pkt 4.2.1 Tab. 1 kol. 6)	83
Liczba mieszkańców korzystających z indywidualnych systemów oczyszczania ścieków komunalnych (przydomowe oczyszczalnie ścieków, zbiorniki bezodpływowe), nieplanowanych do podłączenia do sieci, określona na podstawie rejestrów prowadzonych przez gminę.	40
<b>Równoważna liczba mieszkańców RLM (suma)</b>	<b>20694</b>
<b>Stopień skanalizowania</b>	<b>99,8 %</b>

6. Informacja o strefach ochronnych ujęć wody, występujących na obszarze aglomeracji, obejmujących tereny ochrony bezpośredniej i tereny ochrony pośredniej zawierające oznaczenie aktu prawa miejscowego lub decyzji ustanawiające te sfery oraz zakazy, nakazy i ograniczenia obowiązujące na tych terenach.

Na terenie aglomeracji Olecko znajduje się 5 ujęć wody podziemnej wraz z wyznaczonymi strefami ochrony bezpośredniej.

- studnia nr 2 – położona na działce o nr geod 3183/1 obręb Olecko 2, teren ochrony bezpośredniej w postaci czworoboku o wierzchołkach ABCD, współrzędne wierzchołków w PUWG 1992

A – X = 690969.76

Y = 729045.45

B – X = 690969.76

Y = 729056.43

C – X = 690955.34

Y = 729053.65

C – X = 690958.52

Y = 729046.11

- studnia nr 3 - położona na działce o nr geod 3183/1 obręb Olecko 2, teren ochrony bezpośredniej w postaci czworoboku o wierzchołkach ABCD, współrzędne wierzchołków w PUWG 1992

A – X = 691024.99

Y = 729040.38

B – X = 691041.39

Y = 729044.61

C – X = 691041.26

Y = 729058.37

D – X = 691023.40

Y = 729056.91

- studnia nr 5 - położona na działce o nr geod 3183/1 obręb Olecko 2, teren ochrony bezpośredniej w postaci czworoboku o wierzchołkach ABCD, współrzędne wierzchołków w PUWG 1992

A – X = 690935.96

Y = 729042.89

B – X = 690935.69

Y = 729048.18

C – X = 690923.92

Y = 729045.01

D – X = 690919.68

Y = 729036.14

E – X = 690935.56

Y = 729031.78

studnia nr R1 - położona na działce o nr geod 51/2 obręb Olecko 1, teren ochrony bezpośredniej w postaci czworoboku o wierzchołkach ABCD, współrzędne wierzchołków w PUWG 1992

A – X = 691133.20

Y = 728356.16

B – X = 691140.61

Y = 728376.14

C – X = 691122.35

Y = 728382.89

D – X = 691115.08

Y = 728362.91

studnia nr R4 - położona na działce o nr geod 51/5 obręb Olecko 1, teren ochrony bezpośredniej w postaci czworoboku o wierzchołkach ABCD, współrzędne wierzchołków w PUWG 1992

A – X = 690962.94

Y = 728334.33

B – X = 690973.00

Y = 728350.74

C – X = 690956.59

Y = 728361.06

D – X = 690946.28

Y = 728344.92

Ujęcie wody posiada decyzję Państwowego Gospodarstwa Wodnego Wody Polskie Dyrektora Zarządu Zlewni w Augustowie nr BI.ZUZ.1.4100.2.12.2018.ZW z dnia 31.10.2019 r. ustanawiającą bezpośrednio strefy ochronne. Decyzja określa dla wyznaczonych terenów następujące zakazy:

- Zakaz użytkowania gruntów do celów niezwiązanych z eksploatacją ujęcia wody.

- Nakaz odprowadzania wód opadowych lub roztopowych w sposób uniemożliwiający przedostawanie się ich do urządzeń służących do poboru wody.

- Nakaż zagospodarowania terenu zielenią.

- Nakaz odprowadzania poza granicę terenu ochrony bezpośredniej ścieków z urządzeń sanitarnych przeznaczonych do użytku dla osób zatrudnionych przy obsłudze urządzeń służących do poboru wody.

- Nakaz ograniczenia wyłącznie do niezbędnych potrzeb przebywania osób niezatrudnionych przy obsłudze urządzeń służących do poboru wody.

Wszystkie zakazy i nakazy są zrealizowane.

**7. Informacje o obszarach ochronnych zbiorników wód śródlądowych, występujących na obszarze aglomeracji, zawierające oznaczenie aktu prawa miejscowego ustanawiającego te obszary oraz zakazy, nakazy i ograniczenia obowiązujące na tych obszarach.**

Na terenie aglomeracji Olecko nie występują obszary ochronne zbiorników wód śródlądowych.

**8. Informacja o formach ochrony przyrody, występujących na obszarze aglomeracji, zawierające nazwę formy ochrony przyrody oraz wskazanie aktu prawnego, uznającego określony obszar za formę ochrony przyrody.**

Na terenie aglomeracji Olecko występują następujące formy ochrony przyrody:

- pomniki przyrody,

- użytek ekologiczny,

- obszar chronionego krajobrazu.

Miejscowości: Gordejki, Gordejki Małe, Duły, Dworek Mazurski oraz część miejscowości Jaśki, Olecko, Babki Oleckie, Sedranki, Judziki położone są w Obszarze Chronionego Krajobrazu Jezior Oleckich ustanowionym rozporządzeniem nr 139 Wojewody Warmińsko-Mazurskiego z dnia 12.11.2008r. (Dz. Urz. Woj. Warm.- Maz. Nr 178, poz. 2621).

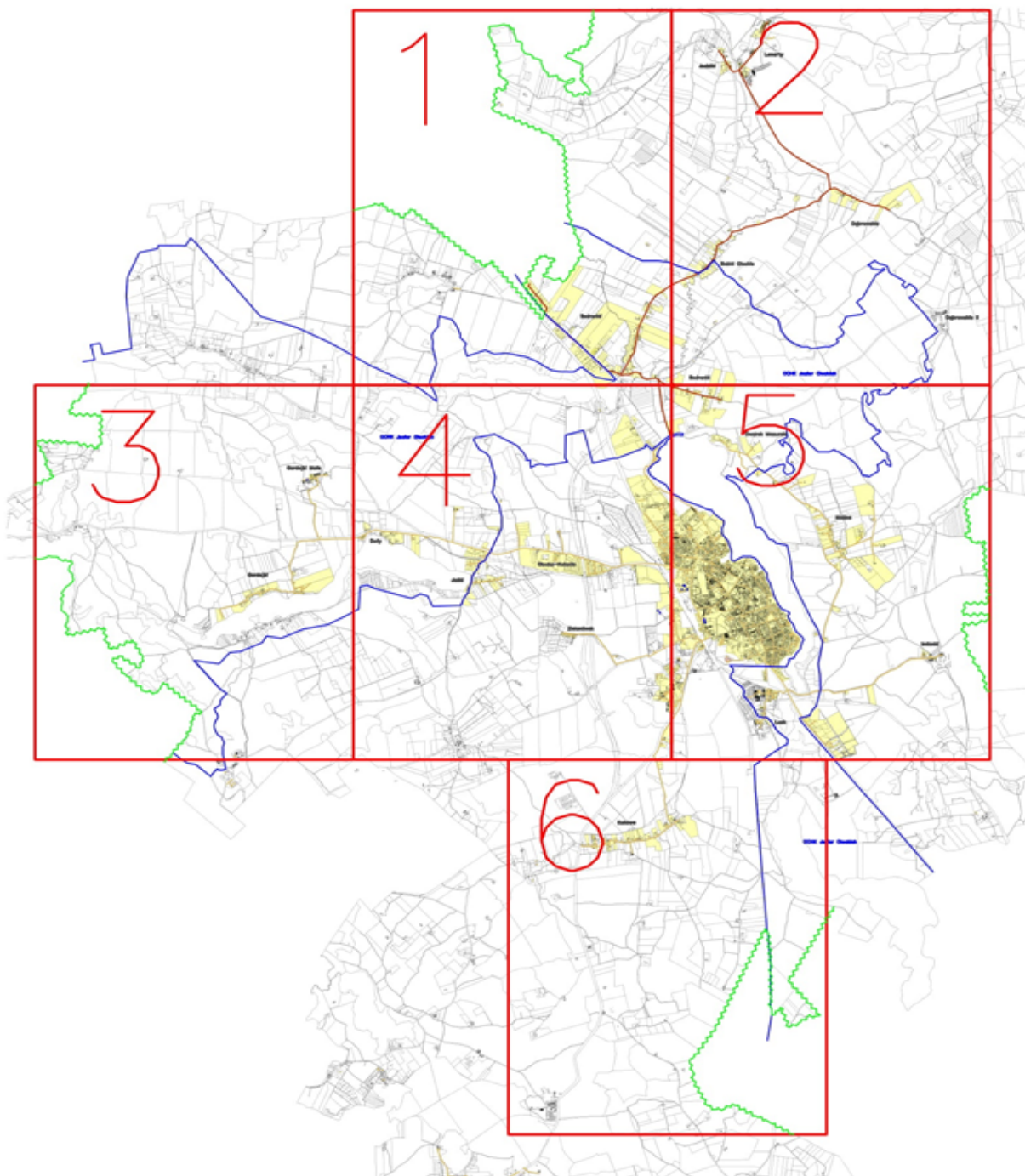
**9. Poprawność wykonania części graficznej.**

Lp.	Wyszczególnienie	Nie	Tak	Nie dotyczy
1	2	3	4	5
1.	Część graficzna została wykonana na mapie w skali 1:25 000.		x	
2.	Oznaczono granice obszaru proponowanej aglomeracji (obszar objęty i przewidziany do objęcia zasięgiem system kanalizacji zbiorczej).		x	
3.	Oznaczono znajdujące się na terenie aglomeracji oczyszczalnie ścieków komunalnych, do których odprowadzane są (bądź będą odprowadzane) ścieki komunalne.		x	
4.	Oznaczono granice administracyjne gminy/gmin zgodne z danymi z państwowego rejestru granic.		x	
5.	Oznaczono granice stref ochronnych bezpośredniej i tereny ochrony pośredniej.		x	
6.	Oznaczono granice obszarów ochronnych zbiorników wód śródlądowych.			x
7.	Oznaczono granice terenów objętych formami ochrony przyrody w rozumieniu ustawy z dnia 16 kwietnia 2004 r. o ochronie przyrody lub obszarów mających znaczenie dla Wspólnoty, znajdującego się na liście, o której mowa w art. 27 ust. 1.		x	
8.	Określono skalę planu w formie liczbowej i liniowej.		x	
9.	Część graficzna została podpisana przez osobę upoważnioną do reprezentowania gminy.		x	

Załącznik Nr 2 do uchwały Nr BRM.0007.84.2020  
Rady Miejskiej w Olecku  
z dnia 28 sierpnia 2020 r.

Obszar i granice aglomeracji Olecko  
Skala 1:80 000 Arkusz 0  
0 5 km 10 km

- obszar aglomeracji Olecko
- obszar chronionego krajobrazu
- granice gminy
- obszar cieków – granica strefy ochrony krajobrazu
- siatki przesył
- uliczki wsiadkowe



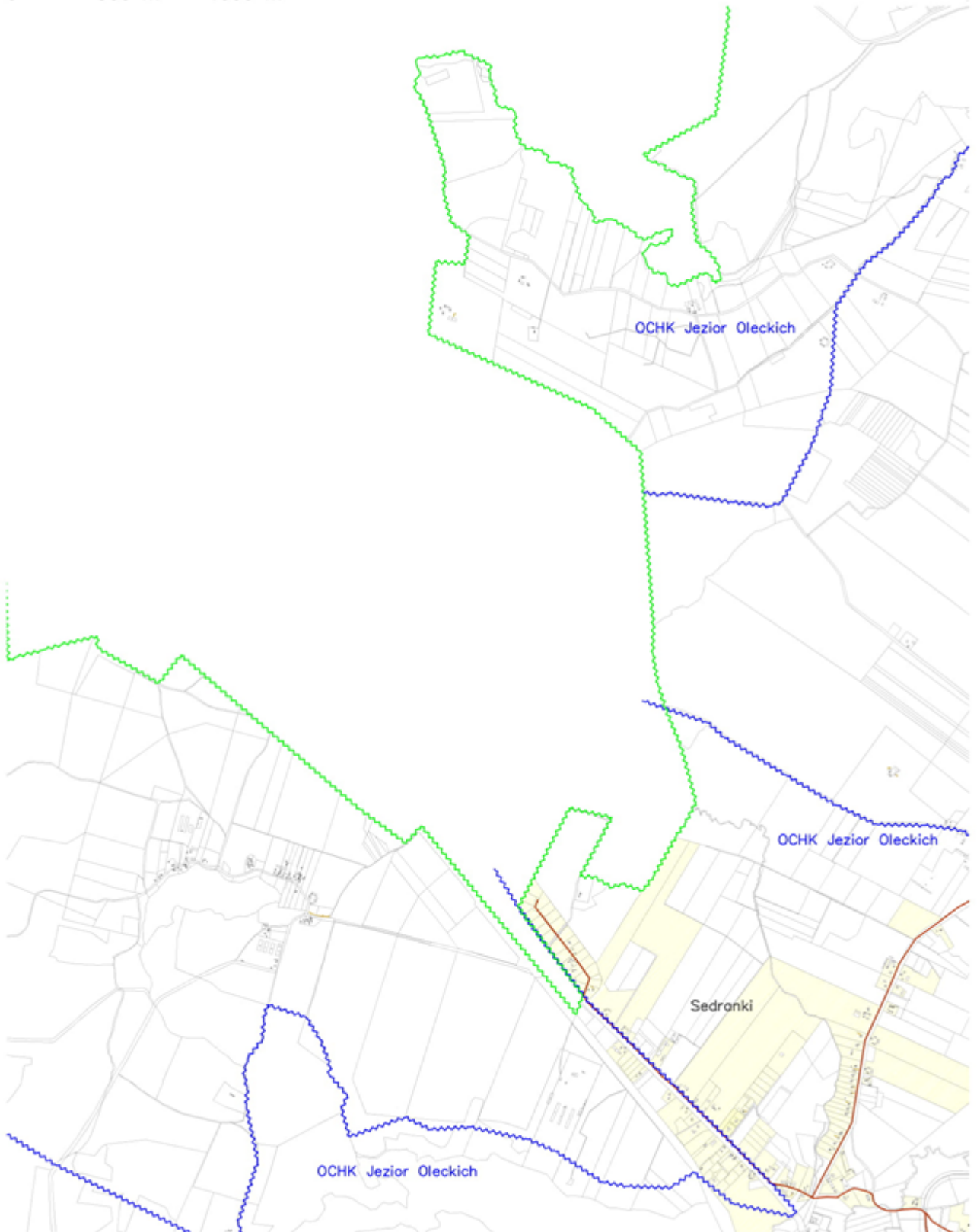
# Obszar i granice aglomeracji Olecko

Skala 1:25 000

Arkusz 1

0 500 m 1000 m

- obszar aglomeracji Olecko
- oczyszczalnia ścieków
- użytki ekologiczne
- obszar chronionego krajobrazu
- granica gminy
- ujęcia wody – granice strefy ochrony bezpośredniej
- pomniki przyrody



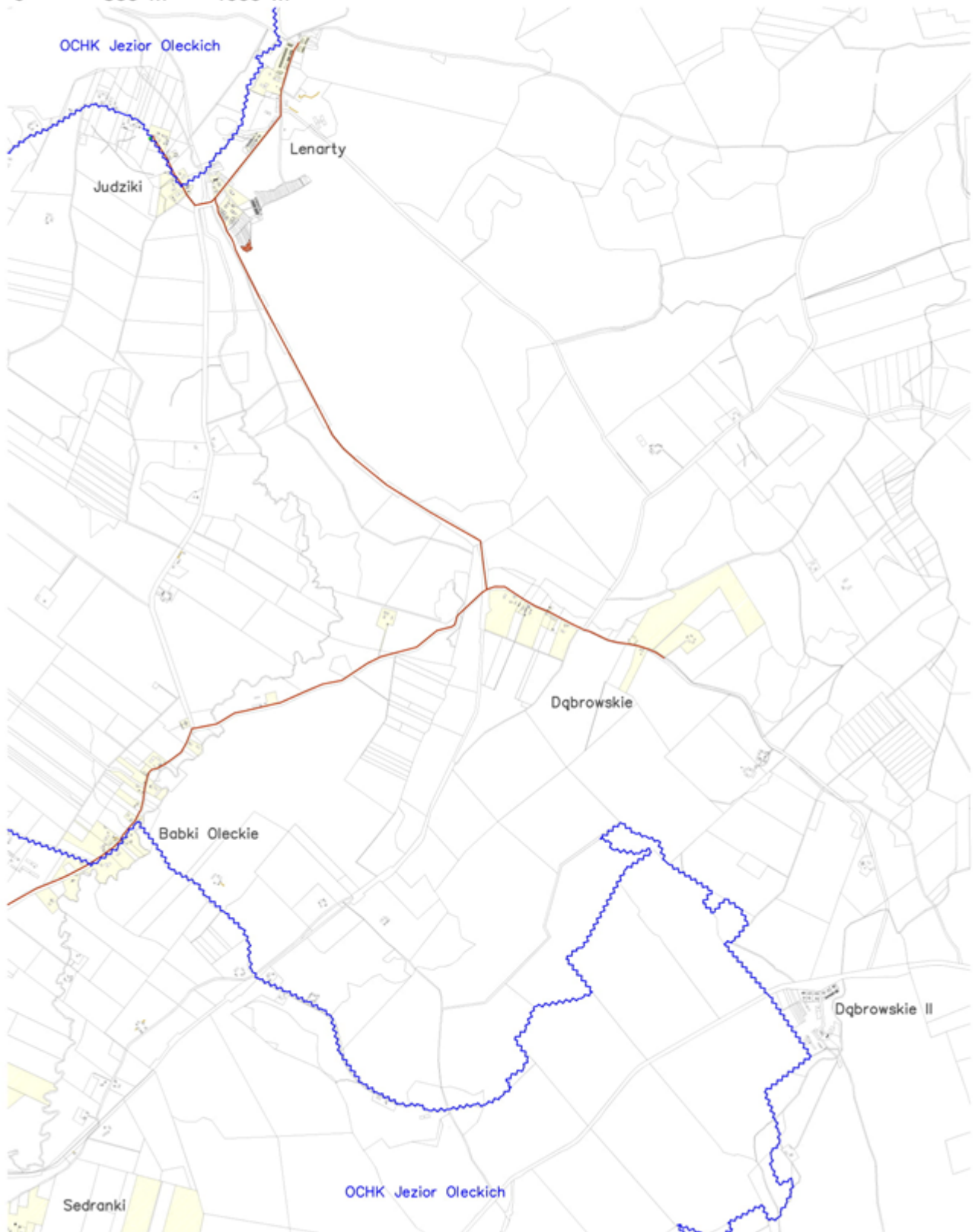
# Obszar i granice aglomeracji Olecko

Skala 1:25 000

Arkusz 2

0 500 m 1000 m

- obszar aglomeracji Olecko
- oczyszczalnia ścieków
- użytki ekologiczne
- obszar chronionego krajobrazu
- granica gminy
- ujęcia wody – granice strefy ochrony bezpośredniej
- pomniki przyrody



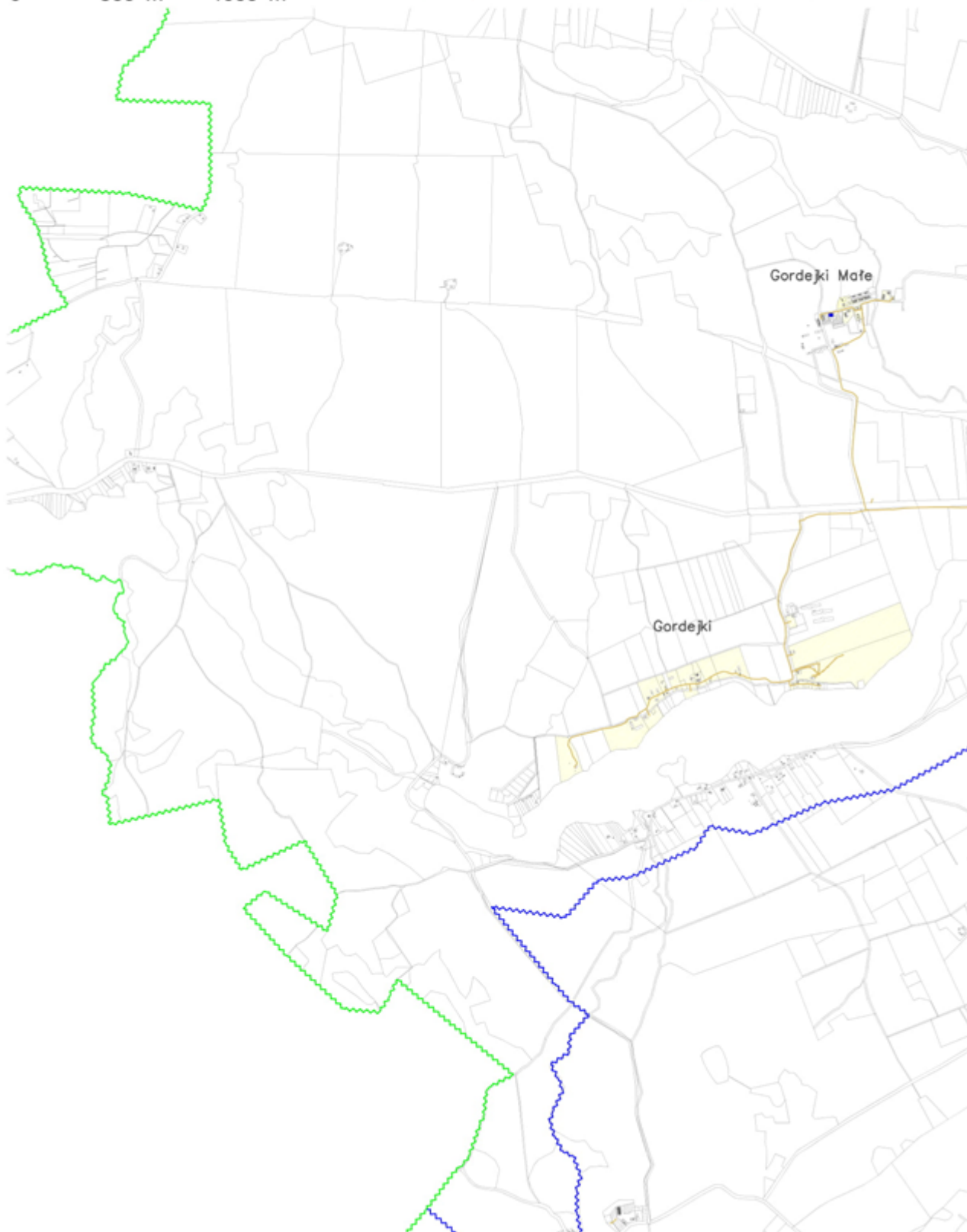
# Obszar i granice aglomeracji Olecko

Skala 1:25 000

Arkusz 3

0 500 m 1000 m

- obszar aglomeracji Olecko
- oczyszczalnia ścieków
- użytki ekologiczne
- obszar chronionego krajobrazu
- granica gminy
- ujęcia wody – granice strefy ochrony bezpośredniej
- pomniki przyrody





# Obszar i granice aglomeracji Olecko

Skala 1:25 000

Arkusz 4

0 500 m 1000 m

- obszar aglomeracji Olecko
- oczyszczalnia ścieków
- użytki ekologiczne
- obszar chronionego krajobrazu
- granica gminy
- ujęcia wody – granice strefy ochrony bezpośredniej
- pomniki przyrody



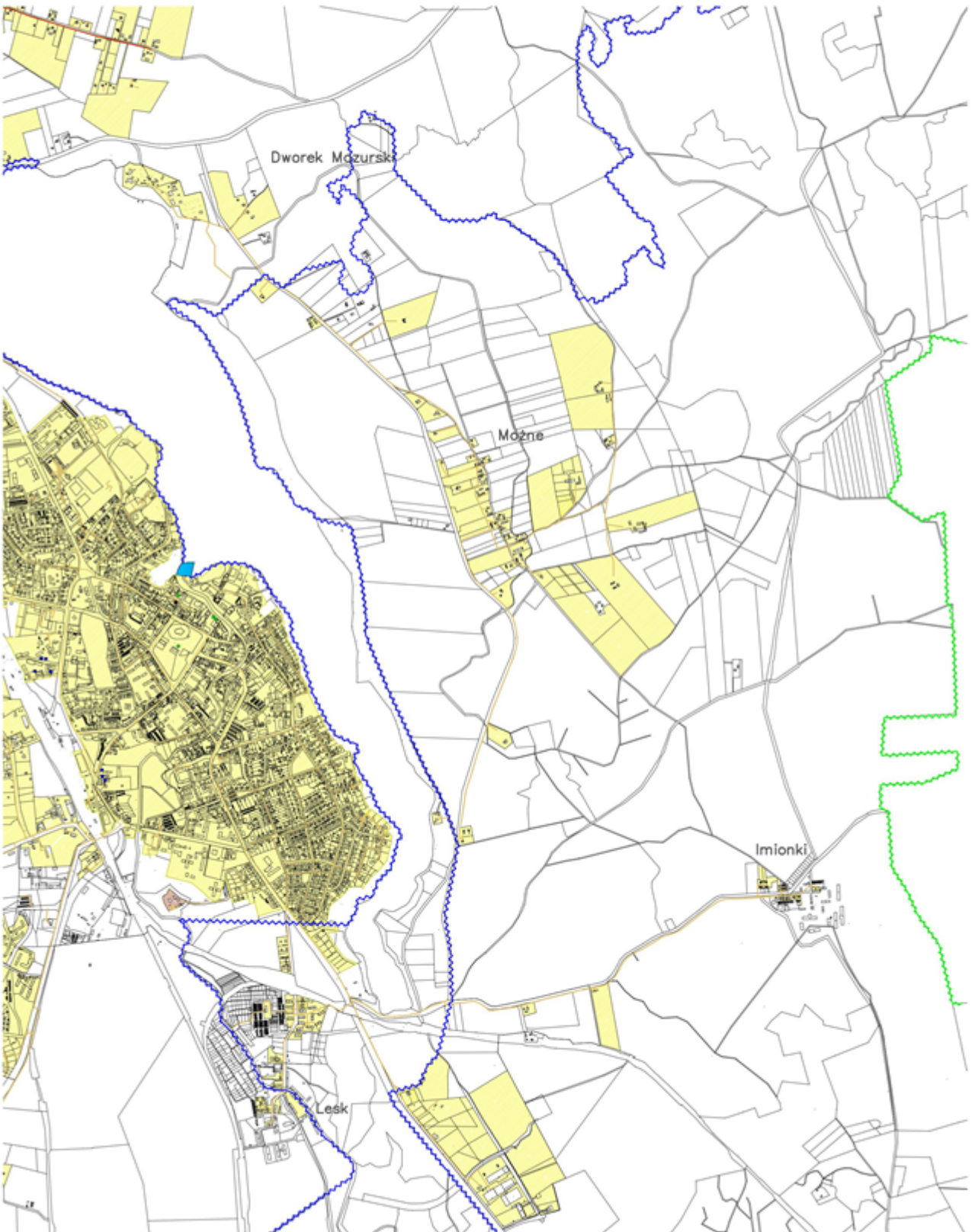
# Obszar i granice aglomeracji Olecko

Skala 1:25 000

Arkusz 5

0 500 m 1000 m

- obszar aglomeracji Olecko
- oczyszczalnia ścieków
- użytki ekologiczne
- obszar chronionego krajobrazu
- granica gminy
- ujęcia wody – granice strefy ochrony bezpośredniej
- pomniki przyrody



# Obszar i granice aglomeracji Olecko

Skala 1:25 000

Arkusz 6

0 500 m 1000 m

obszar aglomeracji Olecko

oczyszczalnia ścieków

użytki ekologiczne

obszar chronionego krajobrazu

granica gminy

ujęcia wody – granice strefy ochrony bezpośredniej

pomniki przyrody

